

Mieux connaître

LA COMMUNAUTÉ DE COMMUNES
DU HAUT-CHABLAIS



S'AÉRER

S'INSTALLER

S'IMPLANTER



Présentation de la Communauté de Communes du Haut-Chablais	4
L'organisation politique	6
La représentativité de la CCHC dans des organismes extérieurs	8
L'organigramme des services	10
Les compétences de la CCHC	12
Le budget principal et les budgets annexes	18
Le soutien des partenaires financiers	20
Les équipements publics	22
Les infrastructures sportives, culturelles, ludiques	24
Rétrospective des projets réalisés depuis 2014	26
Toute l'info de la CCHC	38



AVEC DES TERRITOIRES VÉCUS DE PLUS EN PLUS LARGES ENTRE LIEUX D'HABITAT, DE TRAVAIL ET DE CONSOMMATION, L'INTERCOMMUNALITÉ EST DEVENUE UN ACTEUR INCONTOURNABLE DE L'ACTION PUBLIQUE. AUX CÔTÉS DES COMMUNES, ELLE PERMET LE DÉPLOIEMENT DE POLITIQUES PARTAGÉES À L'ÉCHELLE D'UN BASSIN DE VIE. ELLE CONTRIBUE AINSI À UN DÉVELOPPEMENT PLUS ÉQUILIBRÉ ET COHÉRENT DU TERRITOIRE DANS SON ENSEMBLE, AU SERVICE DE TOUS SES HABITANTS.



Que dit la loi ?

La 1^{re} forme de coopération intercommunale est apparue dès 1890 avec la création des syndicats de communes.

Mais c'est depuis les années 1990 et 2000 que le législateur a vraiment inscrit l'intercommunalité dans le paysage administratif français. La Communauté de Communes est donc aujourd'hui un EPCI – *Établissement Public de Coopération Intercommunale*. Tout en étant un groupement de collectivités territoriales, l'EPCI reste un établissement public régi par un principe général de spécialité lui donnant compétence uniquement dans les domaines attribués par la loi ou par ses communes membres.

Depuis les récentes lois de réforme territoriale, et notamment la loi NOTRE (*Nouvelle Organisation Territoriale de la République*) de 2015, la volonté de l'État est de simplifier la carte intercommunale et de renforcer l'échelon intercommunal, avec :

- obligation pour toute commune d'appartenir à un EPCI ;
- augmentation du seuil minimum de constitution d'un EPCI ;
- renforcement des compétences par transferts obligatoires des communes vers les EPCI.

De 2599 EPCI en 2011, la France n'en compte ainsi plus que 1 254 en 2020.

LA COMMUNAUTÉ DE COMMUNES DU HAUT-CHABLAIS

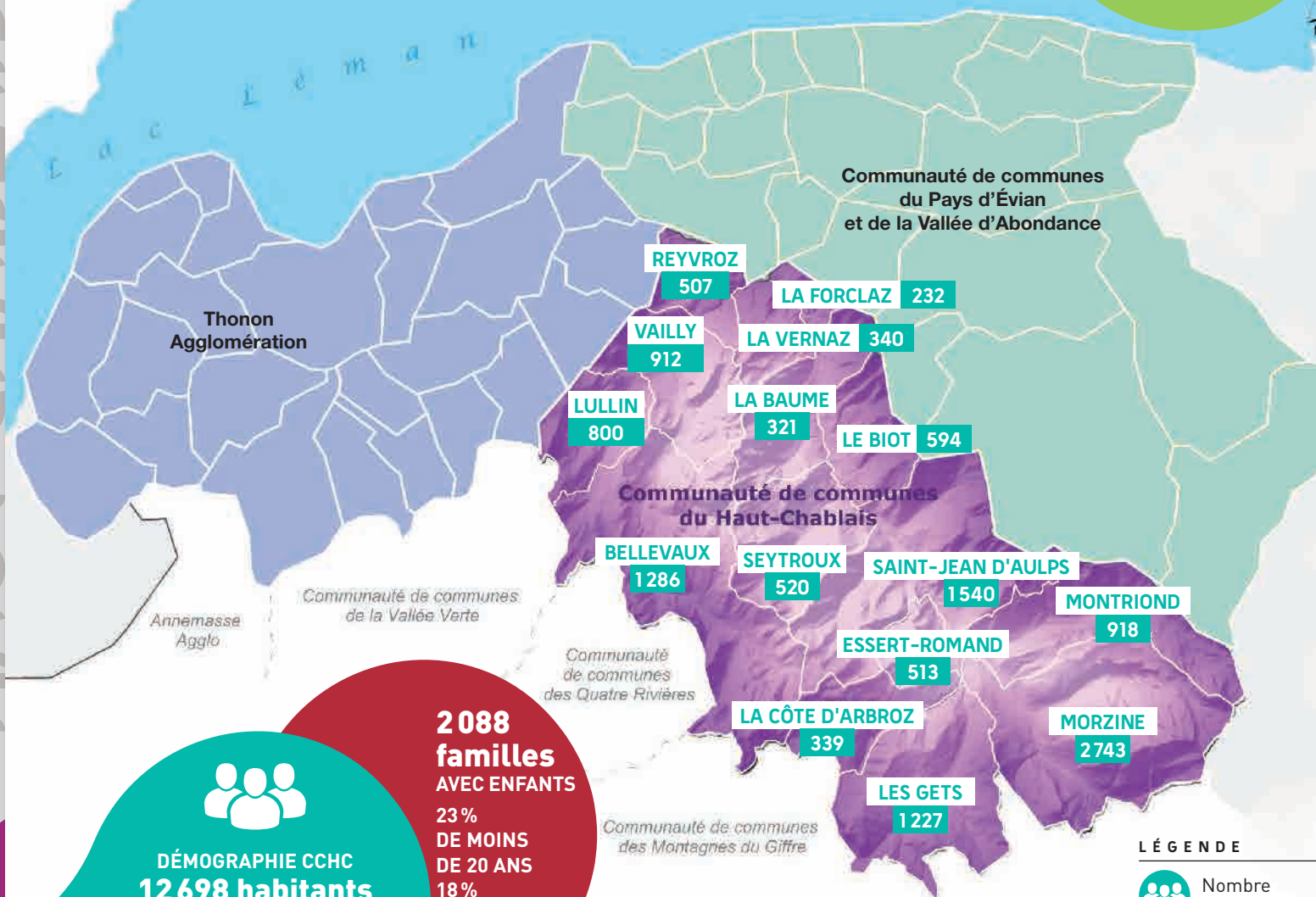
La Communauté de Communes du Haut-Chablais est ainsi nommée depuis le 1^{er} janvier 2014. Elle est issue de la Communauté de Communes de la Vallée d'Aulps créée, par arrêté préfectoral, le 22 décembre 1994. L'intercommunalité regroupait alors 9 communes de la Vallée d'Aulps : La Baume, Le Biot, La Côte d'Arbroz, Essert-Romand, La Forclaz, Montriond, Saint-Jean d'Aulps, Seytroux, La Vernaz.

En application de la loi du 16 décembre 2010 relative au renforcement des structures intercommunales, elle a été élargie, par arrêté préfectoral du 22 avril 2013, à 6 autres communes : 2 dans la suite de la Vallée d'Aulps : Les Gets et Morzine-Avoriaz, et 4 en Vallée du Brevon : Bellevaux, Lullin, Reyvroz, Vailly.

Constituée ainsi des 2 vallées, les élus communautaires ont souhaité modifier le nom de la collectivité en Communauté de Communes du Haut-Chablais, dont l'acronyme est CCHC, afin de mieux représenter le territoire.

HAUT-CHABLAIS

SUPERFICIE CCHC
309 km²
de 470 m à 2490 m




DÉMOGRAPHIE CCHC
12 698 habitants
en 2020

12 792 habitants
en 2021
(+94)

2 088 familles
AVEC ENFANTS
23%
DE MOINS
DE 20 ANS
18%
DE PLUS
DE 65 ANS

L É G E N D E

 Nombre d'habitants


5 873
EMPLOIS
(71 % en CDI)


88 318 LITS
TOURISTIQUES


3 206 ÉTABLISSEMENTS
MARCHANDS
 **740** ENTREPRISES
D'AU MOINS 1 SALARIÉ


199 EXPLOITANTS
AGRICILES

L'ORGANISATION POLITIQUE DE LA CCHC

LE HAUT-CHABLAIS EST DIRIGÉ PAR 30 CONSEILLERS ET CONSEILLÈRES COMMUNAUTAIRES + 8 SUPPLÉANTS, REPRÉSENTANT LES 15 COMMUNES DU TERRITOIRE ET ISSUS DES CONSEILS MUNICIPAUX.

LE CONSEIL COMMUNAUTAIRE

La Communauté de Communes du Haut-Chablais est administrée par un organe délibérant, le Conseil Communautaire. Le CONSEIL est composé de 30 membres titulaires et 8 suppléants.

Il définit l'orientation générale suivie par la CCHC, délibère sur les affaires courantes importantes, les projets et les actes juridiques majeurs (*achats fonciers, marchés publics...*). Il se réunit 1 fois par mois.

LE BUREAU COMMUNAUTAIRE

Le Bureau est composé du Président et des Vice-Présidents. Il est l'autorité exécutive de l'intercommunalité et a pour principale mission de définir les orientations et projets de la collectivité qui seront ensuite présentés au Conseil communautaire. Il se réunit toutes les semaines.

L'exécutif 2020-2026



LES COMMISSIONS

La CCHC dispose aussi de plusieurs commissions thématiques. Il s'agit de groupes de travail chargés de débattre sur des actions à mener ou projets à mettre en œuvre, et soumis au Bureau puis au Conseil. Ces commissions sont composées d'élue(s) communautaires et/ou communaux et de techniciens référents. La CCHC dispose également d'une Commission d'Appel d'Offres (CAO) obligatoire pour l'instruction des marchés publics formalisés (*au-delà d'un certain montant*).



Fabien TROMBERT
Président



Jean-Claude MORAND
Vice-Président en charge des déchets et des relations extérieures



Gérald LOMBARD
Vice-Président en charge de la petite enfance



Sophie MUFFAT
Vice-Présidente en charge de la mobilité



Jean-Louis VUAGNOUX
Vice-Président en charge des services techniques, des équipements sportifs et de loisirs



Aube MARULLAZ
Vice-Présidente en charge de la culture et du patrimoine



Yannick TRABICHET
Vice-Présidente en charge de l'aménagement du territoire



Henri-Victor TOURNIER
Vice-Président en charge de l'agriculture et de l'environnement



Christophe MUTILLOD
Vice-Président en charge de l'économie et du tourisme



Jean-Claude DENNE
Vice-Président en charge du social et de la santé

NOMBRE DE SIÈGES PAR COMMUNE

- Les Gets : 3
- La Baume : 1 + 1 suppléant
- Morzine : 7
- La Forclaz : 1 + 1 suppléant
- La Côte d'Arbroz : 1 + 1 suppléant

- La Vernaz : 1 + 1 suppléant
- Essert-Romand : 1 + 1 suppléant
- Reyvroz : 1 + 1 suppléant
- Montriond : 2
- Vailly : 2

- Saint-Jean d'Aulps : 3
- Lullin : 2
- Seytroux : 1 + 1 suppléant
- Bellevaux : 3
- Le Biot : 1 + 1 suppléant



LA REPRÉSENTATIVITÉ DE LA CCHC DANS DES ORGANISMES EXTÉRIEURS

LE SYNDICAT INTERCOMMUNAL D'AMÉNAGEMENT DU CHABLAIS

intervient essentiellement en aménagement du territoire (SCoT, financement du contournement de Thonon, Léman Express et autoroute), sur le Geopark Chablais et sur le contrat des Dranses.

Le SIAC réunit les 3 communautés du Chablais : Thonon Agglo, la CC Pays d'Évian et de la Vallée d'Abondance et la CCHC, soit 62 communes.

La CCHC est représentée par les 11 titulaires et 11 suppléants. La fréquence des réunions du SIAC est importante notamment celle du Bureau (environ tous les 15 jours), sans compter les missions propres aux délégations particulières des vice-présidents.



L'AGENCE ÉCONOMIQUE DU CHABLAIS [AEC]

Association Loi 1901, en charge du développement économique des entreprises et de l'emploi. Elle repose sur un partenariat technique et financier entre les entreprises privées et les 3 communautés du Chablais. La CCHC est représentée par 2 titulaires et 2 suppléants. Réunions assez fréquentes (plus d'une par mois).

INITIATIVE CHABLAIS

La CCHC est représentée par 1 titulaire lors de l'Assemblée Générale et du Conseil d'Administration.

LA PÉPINIÈRE D'ENTREPRISES

1 titulaire. Comité de pilotage et Comité de sélection.

LE CENTRE DE RESSOURCES ET D'INNOVATION EN CHABLAIS [CRIC]

1 titulaire.

LE PÔLE RESSOURCERIE EN CHABLAIS - 1 titulaire.

L'OFFICE DE TOURISME INTER- COMMUNAL DE LA VALLÉE D'AULPS - 11 titulaires.

L'OFFICE DE TOURISME INTERCOMMUNAL DES ALPES DU LÉMAN - 6 titulaires.

L'ASSOCIATION DES PORTES DU SOLEIL

2 titulaires et 2 suppléants.

LE SYNDICAT MIXTE D'AMÉNAGEMENT DE L'ARVE ET DE SES AFFLUENTS [SM3A] qui regroupe 2 communautés d'agglomération, 9 communautés de communes et 2 syndicats, soit 94 communes.

Commission GEMAPI :
2 titulaires et 2 suppléants.
Commission Contrat
de Rivière Giffre : 3 titulaires.

LE RÉSEAU EMPREINTES 74

1 délégué.

L'ÉTABLISSEMENT PUBLIC FONCIER DE LA HAUTE-SAVOIE [EPF 74]

1 délégué.

LE SYNDICAT DES ÉNERGIES ET DE L'AMÉNAGEMENT NUMÉRIQUE DE LA HAUTE-SAVOIE [SYANE] Ce syndicat regroupe toutes les communes de la Haute-Savoie et le département. 1 délégué.

LÉMAN HABITAT

1 délégué.

LA MISSION LOCALES JEUNES CHABLAIS

2 titulaires.

LE SYNDICAT DE TRAITEMENT DES ORDURES DU CHABLAIS [STOC]

6 titulaires.

L'ÉTABLISSEMENT D'HÉBERGEMENT POUR PERSONNES ÂGÉES DÉPENDANTES [EHPAD] DE SAINT-JEAN D'AULPS

4 titulaires et 3 suppléants.

LE COLLÈGE HENRI-CORBET À SAINT-JEAN D'AULPS

1 délégué.

OTVA
OTADL

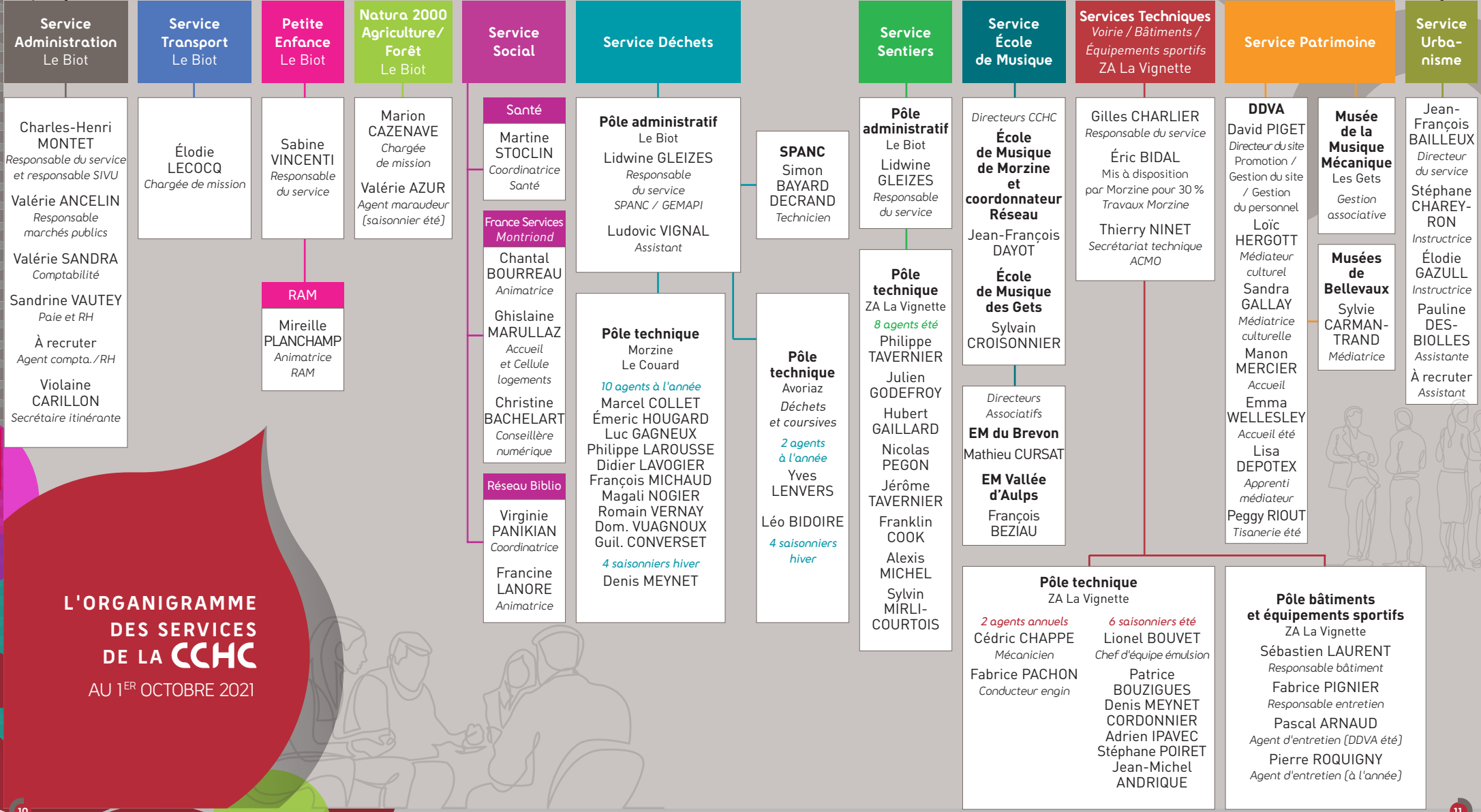
(Comptabilité)

BUREAU
Présidente et Vice-Présidents

DIRECTION

Stéphane PUGIN-BRON
Le Biot
Application politique des élus/
Management équipe/Grands projets/Économie

Projets de territoire/Communication
Le Biot
Sandra LARDY *Chargée de mission*
Espaces Valléens / Contrats de Financement / Communication



L'ORGANIGRAMME
DES SERVICES
DE LA CCHC

AU 1^{ER} OCTOBRE 2021

QUE FAIT LA CCHC ?

En associant les communes, la Communauté de Communes du Haut-Chablais a pour objectif d'élaborer et gérer des projets communs de développement et d'aménagement du territoire. Elle intervient ainsi dans différents domaines au service de ses habitants et visiteurs pour aménager, s'implanter, s'installer et s'aérer.



COMPÉTENCES DE LA CCHC

AMÉNAGEMENT DE L'ESPACE

URBANISME

- Instruction des Autorisations d'Urbanisme des communes (*permis de construire, autorisation de travaux*) par convention.
- Planification : élaboration, suivi, animation, modification et révision du PLUi-H.
- Droit de préemption urbanisme (*délégation possible aux communes*). Volet H : gestion du volet Habitat.
- Désenclavement multimodal du Chablais (*financement du contournement, de l'autoroute et du Léman Express*).
- Signature et mise en œuvre de tout contrat global d'aménagement du territoire (*Contrat Ambition Région, Contrat Ruralité, DETR, Espace Valléen, Plan Tourisme...*).
- Études, aménagement et gestion de parkings-relais.

DÉCHETS

- Aménagement et gestion des Points d'Apport Volontaire et des 5 déchèteries.
- Collecte des ordures ménagères, des emballages recyclables et du verre recyclable.

GEMAPI

GEstion des Milieux Aquatiques et Prévention des Inondations.

- Suivi des contrats de rivières (*Dranse et Giffre*). La réalisation du contrat des Dranses est déléguée au SIAC et celui du bassin du Giffre au SM3A.
- Plan d'actions en faveur des zones humides.
- Financement de l'entretien des cours d'eau.
- Financement des dispositifs d'urgence (*inondations*).

DÉVELOPPEMENT ÉCONOMIQUE

- Aménagement, gestion et commercialisation des Zones d'Activités Économiques.
- Soutien au développement des commerces (*Schéma commercial*).
- Mise en place d'une charte des enseignes et des devantures commerciales.
- Soutien aux entreprises via l'adhésion à l'Agence Économique du Chablais et Initiative Chablais.
- Partenaire de la Pépinière d'Entreprises.
- Partenaire du Centre de Ressources et d'Innovation du Chablais.
- Étude, mise en place et financement de toutes les actions menées en direction des travailleurs saisonniers (*aires d'accueil, Cellule Logements, Point Accueil*).
- Soutien par convention des projets privés en faveur de la création de logements saisonniers au titre du Plan Montagne.
- Financement des 2 Offices de Tourisme intercommunaux (*Vallée d'Aulps et Alpes du Léman*). Les communes de Morzine-Avoriaz et des Gets ont souhaité, en temps que stations touristiques, conserver la gestion et le financement de leur Office de Tourisme.



AGRICULTURE

- Animation du Plan Pastoral Territorial du Roc d'Enfer (*PPT*) pour le financement de travaux d'alpage (*piste, alpage, logement de berger, eau, contention, débroussaillage, structuration forestière, pédagogie*).
- Animation du Plan Agro Environnemental et Climatique du Chablais (*PAEC*) pour le financement des actions environnementales des exploitants agricoles en alpage.
- Animation foncière agricole.
- Gestion de la ferme intercommunale de l'Abbaye à Saint-Jean d'Aulps.

FORÊT

- Réalisation des Schémas de dessertes forestières.

ACCUEIL DES GENS DU VOYAGE

COMPÉTENCES DE LA CCHC



PROTECTION & MISE EN VALEUR DE L'ENVIRONNEMENT

ZONE NATURA 2000 DU ROC D'ENFER

→ La CCHC est structure porteuse pour gérer le site :

- Suivi et protection des espèces vulnérables.
- Éducation à l'environnement des scolaires et du grand public.

- Formations des professionnels.
- Plan de circulation, étude de fréquentation.
- Évaluation d'incidence des projets sur la biodiversité du massif.
- Partenariat avec les événements sportifs pour réduire les impacts sur la biodiversité.
- Financement et accompagnement des actions environnementales des propriétaires forestiers.

ZONES NATURA 2000 DU PLATEAU DE LOEX ET DU HAUT-GIFFRE

(financement de la structure porteuse).



CONSTRUCTION & GESTION D'ÉQUIPEMENTS SPORTIFS

- Aménagement, balisage, entretien et promotion des sentiers pédestres et des sentiers thématiques.
- Rédaction du Schéma Directeur de la Randonnée du Haut-Chablais.
- Aménagement, entretien et gestion des terrains de football et de leurs vestiaires.
- Création, aménagement, gestion et entretien des gymnases d'intérêt communautaire.



POLITIQUE CULTURELLE

- Aménagement, gestion et promotion du Domaine de Découverte de l'Abbaye d'Aulps.
- Aménagement, promotion et financement des sites culturels (*musée de la Musique Mécanique aux Gets, musée de la Belle Vallée et musée de la faune à Bellevaux*).
- Financement de manifestations culturelles (*Chemins de traverse, festival de la Musique Mécanique*).

- Organisation, gestion, promotion et animation du Réseau des Bibliothèques.
- Aide au développement de chaque structure (*nouveaux locaux à Montriond, Saint-Jean d'Aulps et Reyvroz*).
- Organisation, animation, gestion et financement des écoles de Musique.



ACTION SOCIALE

- Organisation, gestion et animation du Relais d'Assistants Maternels (RAM).
- Financement, gestion et animation du réseau des crèches.
- Financement et gestion des Maisons de Santé Pluriprofessionnelles labellisées par l'Agence Régionale de Santé
 - Étude sur les besoins des personnes âgées.
 - Étude sur les possibilités de créer un contrat local de santé avec l'ARS validé par les élus en nov. 2019.
 - Partenariat et coordination avec les acteurs sanitaires locaux (*professionnels de santé, ADMR, EHPAD*) et régionaux (*ARS, CPAM...*).
- Animation de l'espace d'écoute, d'accompagnement et soutien aux familles du territoire.



VOIRIE COMMUNAUTAIRE

- Aménagement, réfection et entretien des voiries communales revêtues, de leurs dépendances et des ouvrages d'art.
- Entretien des réseaux d'eaux pluviales, signalétique de police, équipements de sécurité, voies départementales situées en agglomération.
- Acquisition de sel de déneigement.
- Création de voies nouvelles desservant des zones d'activités communautaires.



POLITIQUE DU LOGEMENT ET DU CADRE DE VIE

- Étude et réflexion sur la mise en place d'une politique communautaire en matière de logement social.
- Élaboration et mise en œuvre du Plan Local de l'Habitat (PLH) intercommunal.



COMPÉTENCES DE LA CCHC



MOBILITÉ & TRANSPORTS PUBLICS

- Organisation et gestion du transport scolaire.
- Organisation et gestion des transports non urbains inter-stations et inter-villages (*Balad'Aulps Bus et Brev'Bus*).
- Gestion des aléas routiers.
- Aménagement et gestion des arrêts de bus liés aux services intercommunaux en lien avec la Région et le Département.
- Gestion d'un système d'informations des usagers en temps réel (*EASYGO*).
- Gestion et entretien de la gare d'accueil multimodale d'Avoriaz.
- Gestion et réhabilitation des ascenseurs publics (*Avoriaz, Morzine et Saint-Jean d'Aulps*).
- Pose, dépose et entretien du balisage cycliste des cols et montées remarquables du territoire.
- Éditions des guides de transports.
- Organisation de la cyclo-sportive Morzine Haut-Chablais.
- Aménagement de la voie verte «Morzine - Les Gets».
- Rédaction du Plan Cyclable Haut-Chablais.
- Mise en conformité de la compétence avec la loi LOM (*Loi Organisation des Mobilités*).



GESTION D'ÉQUIPEMENTS PUBLICS D'INTÉRÊT COMMUNAUTAIRE

- La gendarmerie de Montriond (*propriété de la CCHC*).



GEOPARK DU CHABLAIS

- Gestion, entretien et animations des 9 géosites.



FRANCE SERVICES DU HAUT-CHABLAIS > À MONTRIOND

- Accueil des citoyens pour les aider dans leurs démarches administratives courantes : CAF, impôts, carte grise...
- Permanences d'organismes : assistante sociale, Mission Locale Jeunes, Agence économique du Chablais, Pôle Emploi...
- Permanences du Point d'Accueil des Saisonniers.



SPANC

Service Public d'Assainissement Non Collectif.



PRESTATIONS AUX COMMUNES

En plus de ses compétences, la CCHC propose et assure des missions de prestations de services pour le compte des communes qui le souhaitent :

- ⊗ Aide administrative (marchés publics, dossiers de subventions).
- ⊗ Instruction des autorisations d'occupation du droit des sols, permis de construire.
- ⊗ Services SVP avec le financement intégral par la CCHC d'une aide juridique au quotidien, aux communes.

Depuis 2019, la CCHC assure également la gestion administrative de structures intercommunales :

- ⊗ Offices de Tourisme de la Vallée d'Aulps et des Alpes du Léman.
- ⊗ SIVU du Val d'Hermone (école maternelle intercommunale du Brevon) et SIVOM de la Vallée d'Aulps (assainissement).



33
MILLIONS D'EUROS
DE BUDGET

LE BUDGET DE LA COMMUNAUTÉ DE COMMUNES
ATTEINT 33 MILLIONS D'EUROS
POUR LE FONCTIONNEMENT DE SES SERVICES
ET L'INVESTISSEMENT.
IL EST COMPLÉTÉ PAR 7 BUDGETS ANNEXES
SPÉCIFIQUES ET AUTONOMES.

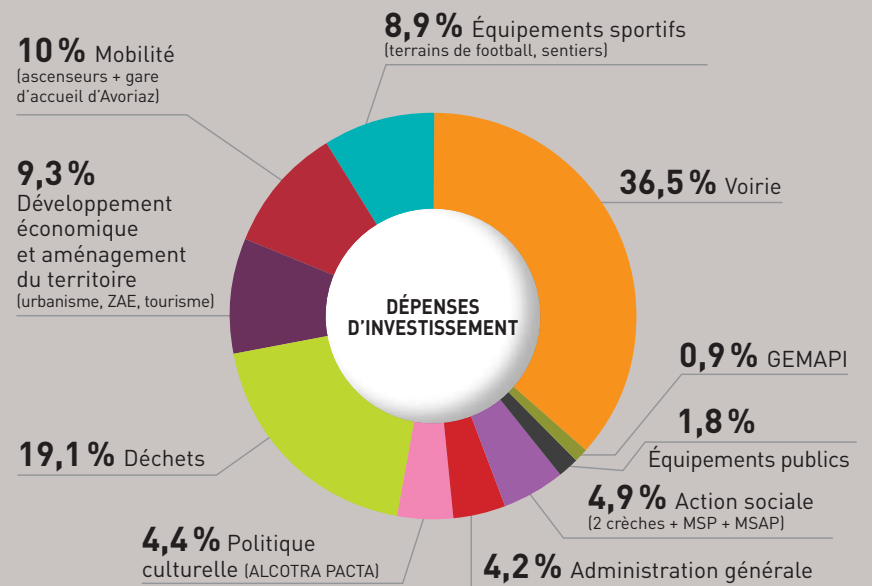
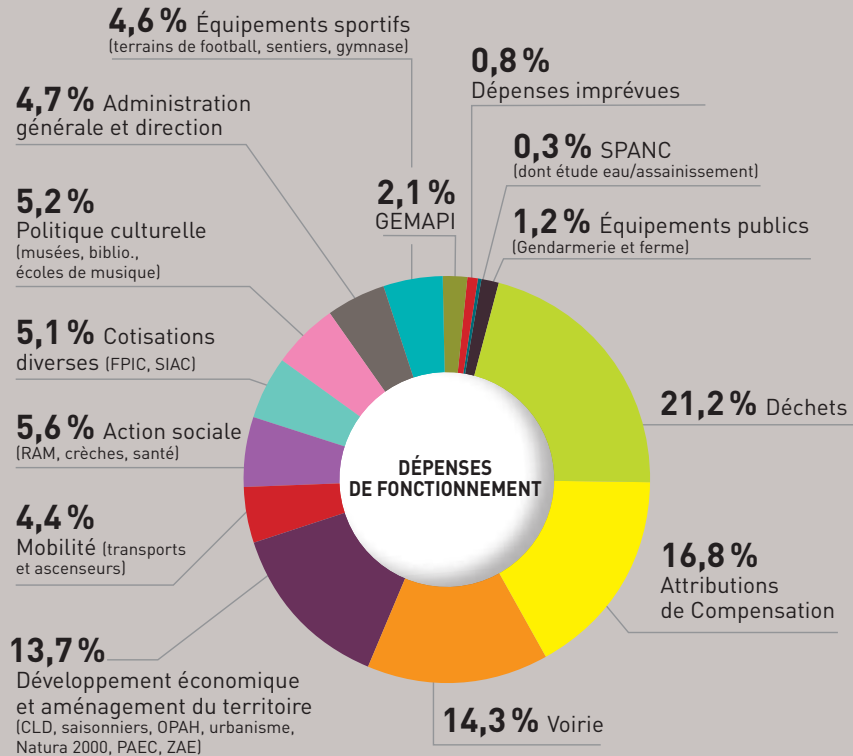
LE BUDGET
PRINCIPAL

Le budget 2021 a été voté en avril 2021.
Pour la 3^e année consécutive, il a été établi
sans augmentation d'impôts.

Le budget s'élève à 33 259 200 €
dont 23 584 900 € en fonctionnement
et 9 674 300 € en investissement.

FONCTIONNEMENT
23,6 M€

INVESTISSEMENT
9,7 M€



SUBVENTIONS
DE FONCTIONNEMENT

→ État : 99 300 €
→ Région : 50 400 €
→ Département : 182 300 €
→ Europe : 286 200 €

SUBVENTIONS
D'INVESTISSEMENT

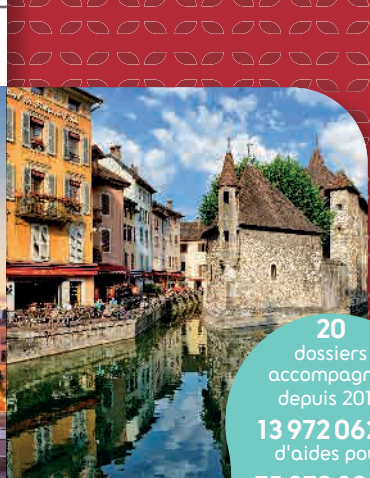
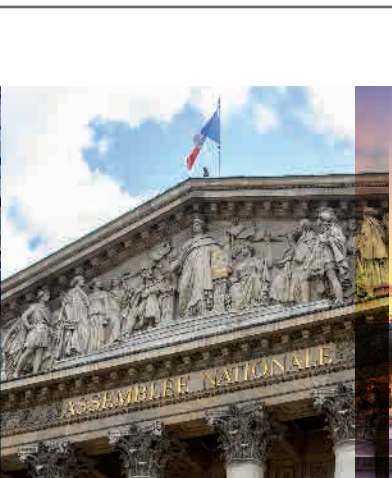
→ État : 274 900 €
→ Région : 335 100 €
→ Département : 253 300 €
→ Europe : 159 900 €

LES BUDGETS

ANNEXES

DONNÉES 2021

- Domaine de Découverte de la Vallée d'Aulps : 136 700 €HT
- SPANC : 122 700 €HT
- Transport scolaire : 370 700 €HT
- ZAE Vernay Bron : 1 573 010 €HT
- ZAE Moulin Dessailly : 850 010 €HT
- ZAE des Lanches
- MSP du Brevon



LES COLLECTIVITÉS ET DISPOSITIFS QUI SOUTIENNENT LES PROJETS DE LA CCHC

20 dossiers accompagnés depuis 2013
13 972 062 € d'aides pour
75 970 892 € investis

➤ **L'EUROPE avec des crédits FEDER** (Fonds Européen de Développement Régional) et FEADER (Fonds Européen Agricole pour le Développement Rural) : actions liées à l'agriculture (PPT et PAEC), à Natura 2000, mais aussi à la culture (via PACTA), la mobilité, l'aménagement du territoire (ARTACLIM).

➤ **L'ÉTAT via le FNA DT** (Fonds National d'Aménagement et de Développement du Territoire) utilisé pour financer « France Services ».

➤ **L'ÉTAT via la DETR** (Dotations d'Équipement des Territoires Ruraux) **et la DSIL** (Dotation de Soutien à l'Investissement Local), fonds utilisés récemment pour le terrain de football de Montriond, les crèches et les logements saisonniers.

➤ **LA RÉGION ET LE DÉPARTEMENT** à travers différents dispositifs contractuels.

2017
SIGNATURE DU CONTRAT AMBITION RÉGION
 Une enveloppe de **608 000 €** en faveur de projets structurants des communes et de la CCHC.

2020
POURSUITE DU CONTRAT AMBITION RÉGION (en cours).

ALCOTRA-ARTACLIM
 Soutien de l'Europe au titre du programme transfrontalier France-Italie « **ADAPTATION ET RÉSILIENCE DES TERRITOIRES ALPINS AU CHANGEMENT CLIMATIQUE** » dont l'objectif général est de favoriser la prise en compte de l'adaptation au changement climatique dans le développement et la planification territoriale des collectivités (ex. : via le PLU) → Budget global : 58 000 € dont 49 000 € de subventions.

ALCOTRA-PACTA 2016-2020
 Soutien de l'Europe au titre du programme transfrontalier France-Italie pour **437 737 €**. Cette enveloppe budgétaire permet à la CCHC le développement des 4 musées du territoire.

ALCOTRA-PACTA+ 2021-2027
 → 218 860 € de subventions.

ESPACES VALLÉENS 2015-2020
 Programme Inter Régional avec soutien financier conjoint des Régions AuRA et SUD de l'État et de l'Union européenne en faveur de la diversification touristique.
 → 1 175 200 € de subventions.

ESPACES VALLÉENS 2021-2027
 (en cours d'instruction).

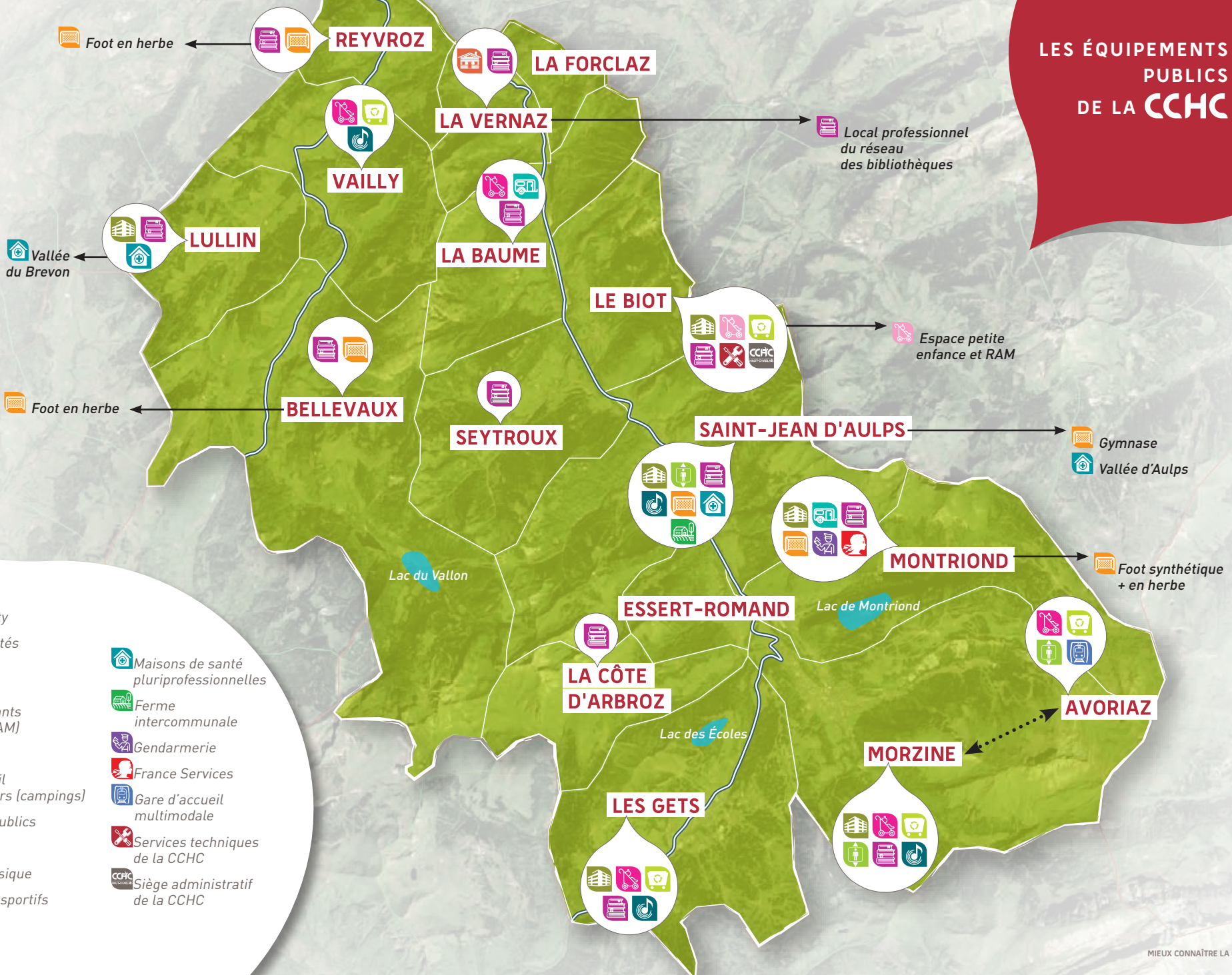
PLAN TOURISME 2013-2022
 Soutien du Département de la Haute-Savoie en faveur de l'économie touristique (politique montagne). Hébergements touristiques (hôtellerie et centres de vacances) : 6 projets accompagnés depuis 2015 (263 402 € d'aides pour 2 632 130 € investis).

PLAN MONTAGNE 1
 Soutien de la Région en faveur des stations de montagne d'Auvergne-Rhône-Alpes.
 Il se décline en plusieurs volets :
 → **sécurisation de l'enneigement** 3 271 076 €
 → **hébergement des saisonniers** 1 776 425 €
 → **hébergements touristiques** (hôtellerie) 389 754 €
 → **relance des classes de neige** 334 893 €
 → **soutien aux petites stations** 400 000 € (+ 200 000 € restants pour Bellevaux)
 → **ou encore mise en place d'ascenseurs valléens...**

PLAN MONTAGNE 2
 (en cours).

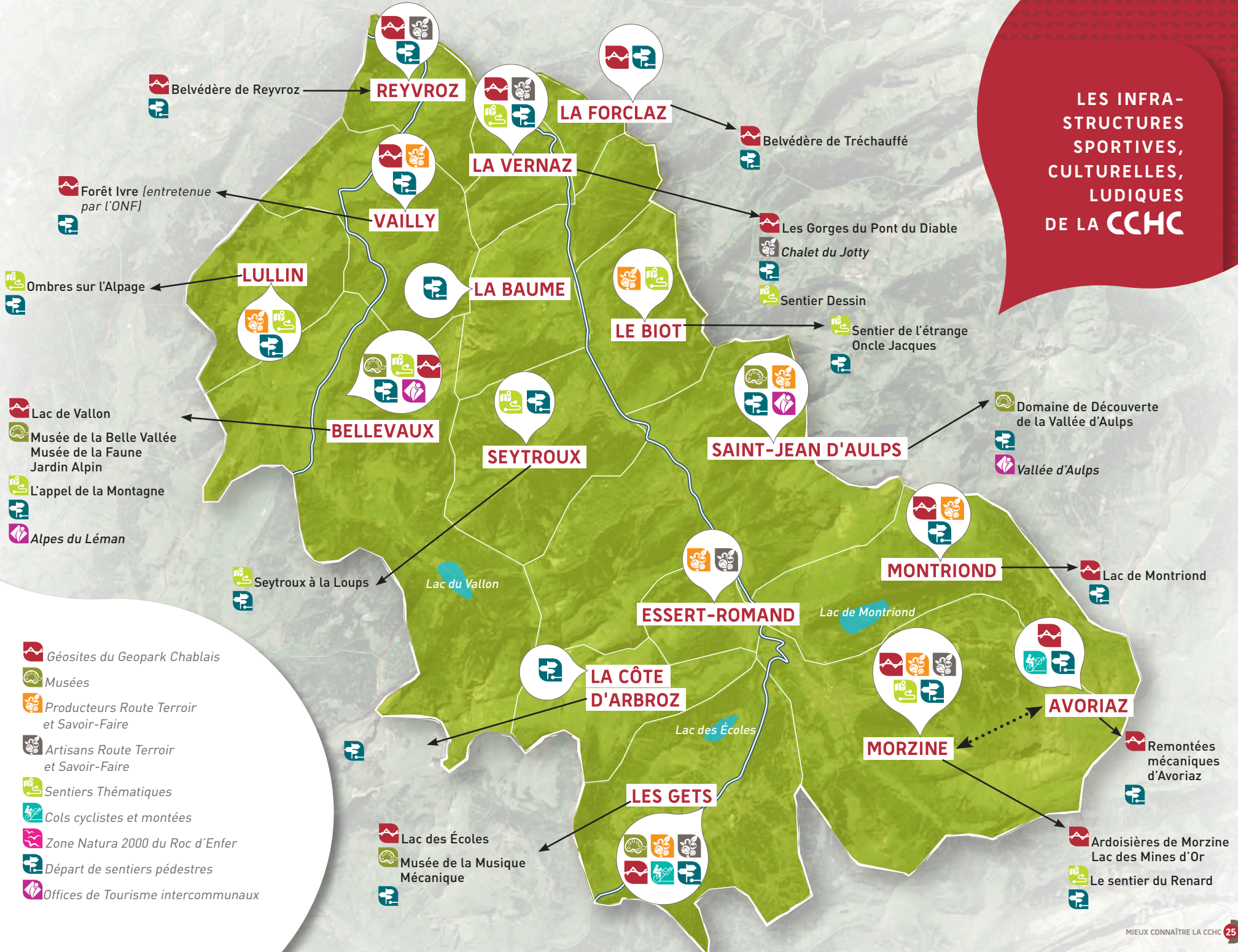


LES ÉQUIPEMENTS PUBLICS DE LA CCHC



- Chalet du Jotty
- Zones d'activités économiques
- Crèches
- Relais Assistants Maternels (RAM)
- Déchèteries
- Aires d'accueil des saisonniers (campings)
- Ascenseurs publics
- Bibliothèques
- Écoles de musique
- Équipements sportifs
- Maisons de santé pluriprofessionnelles
- Ferme intercommunale
- Gendarmerie
- France Services
- Gare d'accueil multimodale
- Services techniques de la CCHC
- Siège administratif de la CCHC

LES INFRA-STRUCTURES SPORTIVES, CULTURELLES, LUDIQUES DE LA CCHC



- Géosites du Geopark Chablais
- Musées
- Producteurs Route Terroir et Savoir-Faire
- Artisans Route Terroir et Savoir-Faire
- Sentiers Thématiques
- Cols cyclistes et montées
- Zone Natura 2000 du Roc d'Enfer
- Départ de sentiers pédestres
- Offices de Tourisme intercommunaux

DEPUIS 2014,
DE NOMBREUX
PROJETS
RÉALISÉS
PAR LA CCHC

Aménager

URBANISME

- Arrêt du **Plan Local d'Urbanisme Intercommunal - Habitat (PLUi-H)** le 14 septembre 2021.
- Hiver 2021-2022: **enquête publique.**

BALAD'AULPS BUS



Été
≈ **13 000**
personnes
transportées
sur 2 mois

Hiver
≈ **23 000**
personnes transportées
sur 4 mois

≈ **250** personnes
en **BREV'BUS**
sur 1,5 mois*

* Vacances scolaires
zone A + samedis
de janvier et février

- Extension de la gare d'accueil d'Avoriaz, modernisation des ascenseurs (4) et changement des escalators (2).
- Aménagement des coursives d'Avoriaz.



TRANSPORT

VÉLOS

- Expérimentation de la location longue durée de VAE.
- Installation de bornes « Cyclo » aux cols.
- Équipement d'un distributeur automatique de billets à l'aire d'accueil d'Avoriaz.
- Maîtrise d'œuvre pour la création de la voie verte « Les Gets-Morzine ».



S'installer

DÉCHETS

- Déploiement des Points d'Apport Volontaire sur les communes de la Vallée du Brevon (2016).
- Acquisition d'un nouvel engin à Avoriaz (décembre 2019).
- Changement des conteneurs semi-enterrés de Morzine et des Gets (2020-2023).

4 communes = 15 PAV

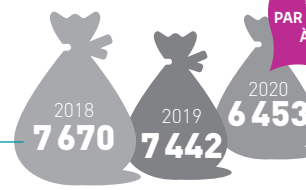
2 à Reyvroz, 3 à Lullin
4 à Vailly, 6 à Bellevaux

93 conteneurs semi-enterrés

46 pour les ordures ménagères,
29 pour le tri
18 pour le verre recyclable

-6 %
PAR RAPPORT
À 2019

DÉCHETS
COLLECTÉS
EN TONNES



ORDURES MÉNAGÈRES



EMBALLAGES RECYCLABLES



VERRE RECYCLABLE

PETITE ENFANCE

- Réflexion sur un **Projet de territoire** « Petite Enfance » (2020-2021).



50
ASSISTANTS
MATERNELS
EN HAUT-CHABLAIS
(- 30 % depuis 2016)



5
CRÈCHES
ASSOCIATIVES
ET **109** BERCEAUX

+ de 3 M€
d'investissement
pour l'accueil
des tout-petits
(0-3 ans)

CRÈCHES

- Coordination et animation du réseau d'acteurs Petite enfance.
- Reconstruction des crèches d'Avoriaz (2017-2018) et de Vailly (2018-2019).
- Travaux d'aménagement des crèches.
- Depuis 2014, co-financement des crèches associatives soit plus de **400 000 €** en moyenne de subventions chaque année.

1 920 000 €

de la CCHC
et des collectivités
partenaires
pour les crèches
d'Avoriaz
et de Vailly

SANTÉ

- Création de deux Maisons de Santé Pluriprofessionnelles
 - une à Saint-Jean d'Aulps pour la Vallée d'Aulps (2012-2014)
 - une à Lullin pour la Vallée du Brevon (2019-2020)
- avec respectivement 14 et 10 professionnels de santé installés et l'accueil d'internes en médecine générale, de stagiaires infirmières...
- Gestion et financement d'un centre de vaccination de janvier à octobre 2021.



À HAUTEUR DE PARENTS & À HAUTEUR D'ENFANTS

Depuis 2017 :

- des rencontres entre familles et professionnels pour apprendre et s'enrichir, pour échanger et s'informer,
- des temps de rencontres festifs et joyeux,
- des animations pour les écoles (ateliers philo sur les Droits de l'enfant, en 2019).



ESPACE PETITE ENFANCE

Ouvert en 2018 et accueillant :

- le bureau du RAM,
- un lieu ressources et de formation pour les professionnels,
- un lieu d'écoute et de soutien à la parentalité pour les familles.

+ DE 1,3 M€
D'INVESTISSEMENT POUR ASSURER
LA CONTINUITÉ DES SOINS ET
LA PÉRENNITÉ DE L'OFFRE DE SOINS
SUR LE TERRITOIRE

→ AIDES DE L'ÉTAT, DE LA RÉGION
ET DU DÉPARTEMENT DE LA HAUTE-SAVOIE
POUR PRÈS DE 0,9 M€.

ÉQUIPEMENTS SPORTIFS



- Rédaction du Schéma communautaire des équipements sportifs, sites et espaces de pratique (2019). Réactualisé en 2021 avec Plan Pluriannuel d'Investissement.

STADES DE FOOTBALL

- Réfection complète de la pelouse et restructuration des vestiaires de Reyvroz (2017).
- Restructuration du complexe de football (terrain synthétique et terrain en herbe) à Montriond (2018).
- Réfection complète de l'éclairage du stade de Bellevaux (2019-2020).



GYMNASES

SAINT-JEAN D'AULPS

- Réhabilitation de la piste d'athlétisme (2019).
- Réfection des murs extérieurs (peinture) (2020).
- Réfection de l'électricité et contrôle d'accès (2021).

BELLEVAUX

- Études pour la construction d'un futur gymnase du Brevon (2019-2020).



LISTE NON EXHAUSTIVE

ESSERT-ROMAND

- ➔ Reprise d'une traversée d'eau pluviale à La Touvière.
- ➔ Enrobé chemin des combes (2018).

BELLEVAUX

- ➔ Travaux de terrassement route Les Mouilles pour dégager la visibilité (2017).
- ➔ Enrobé route des Tannes (2019).



LE BIOT

- ➔ Réfection de l'enrobé route Napoléon (2017).

LA BAUME

- ➔ Réfection de la couche de surface à La Dimerie (2017 et 2018).

LA FORCLAZ

- ➔ Réfection du réseau d'eau pluviale route de Pombourg (2017).
- ➔ Parking Pombourg (2019).

LULLIN

- ➔ Réfection de la couche de surface de la montée du col des Arces (2018).

VOIRIES

Investissements :
remorque plateau 8 tonnes et minipelle 5 tonnes (2018).



REYVROZ

- ➔ Aménagement de l'aire des Points d'Apport Volontaire (2017).
- ➔ Enrobé vers le Pré (2019).

SAINT-JEAN D'AULPS

- ➔ Réfection de la route Le Nantet (2017).
- ➔ Enrobé parking sous Saint-Jean et Saint-Jean station (2019).

VAILLY

- ➔ Début des travaux de la traversée du centre-bourg (2021 -2024).
- ➔ Enrobé chemin de l'École (2019).

LES GETS

- ➔ Reconstruction du pont de la Pierre (2017).
- ➔ Enrobé route des Chavannes, route des Bourmeaux (2019).

LA CÔTE D'ARBROZ

- ➔ Enrobé route des Avorzis (2018).

LA VERNAZ

- ➔ Aménagement de la route du Bommély (2018).
- ➔ Pas de gros chantier en investissement, que de l'entretien courant chaque année : fossés, entretien émulsion, signalisation.



SEYTROUX

- ➔ Réfection partielle route Malaliutaz (2017).
- ➔ Enrobé montée Malaliutaz, Jumbaz, Montriond (2018).

MONTRIOND

- ➔ Réfection du réseau d'eaux pluviales et de l'enrobé au Pas (2017).
- ➔ Enrobé parking cimetière, enrobé et pluviales route du Beveret (2019).

MORZINE

- ➔ Eaux pluviales secteur Le Char.
- ➔ Enrobé Chenalette (2019).



HIVER 2017
24
PERSONNELLS
LOGÉS

POLITIQUE SAISONNIÈRE

- Utilisation des campings de La Baume et Montriond pour loger des saisonniers en habitat mobile (42 emplacements pour 50 à 55 saisonniers).
- Création de nouveaux logements collectifs (acquisition du centre de la ville de Chelles à Saint-Jean d'Aulps - étude de programmation réalisée portée par la CCHC).
- Convention loi Montagne 2 (déc. 2019).
- Co-organisation avec Chablais Léman Développement du salon Créa'Cimes.

Mise en place de la **Cellule Logements** avec extension 2019-2022.

COMMERCES

- Réalisation d'un schéma commercial.



DÉVELOPPEMENT ÉCONOMIQUE

PLAN DE DÉVELOPPEMENT DES ZONES D'ACTIVITÉS

- Aménagement de la zone d'activités du Vernay Bron à Saint-Jean d'Aulps; transfert des terrains communaux; création d'un rond-point et d'une contre-allée (2020-2021).

- Création de la zone Moulin Dessailly à Lullin (acquisition des terrains par la CCHC à l'EPF et maîtrise d'œuvre travaux en cours).
- Aménagement de la zone de Richebourg au Biot (acquisition des terrains en cours - portage EPF).
- Extension de la zone des Plagnettes à Essert-Romand (acquisition des terrains en cours par l'EPF et études préliminaires en cours).

AIDES

- Dégrèvement de la CFE pour 571 000 €.
- Participation au FRU en 2020 et 2021.



ENVIRONNEMENT

- Organisation de sorties scolaires Natura 2000.
- Installation d'une zone refuge du Tétraz-lyre vers le col de l'Encrenaz à La Côte d'Arroz.
- Partenariat avec les manifestations sportives (trails du Brevon, course Fais-toi Plaiz, courses des Pointes Blanches, Sommand Alpi Trail, Ouréa Trail).
- Inventaire et suivi des espèces sensibles.



LE SITE NATURA 2000 DU ROC D'ENFER A ÉTÉ CHOISI POUR ÊTRE SITE PILOTE

GEMAPI

- Travaux de sécurisation du torrent des Encoches à Morzine (2018-2019).
- Zones humides aux Gets (2019-2021).
- Nettoyage du Brevon au niveau de l'ancienne décharge de Reyvroz (2021).

FORÊT

RÉALISATION DE 5 SCHÉMAS DE DESERTE FORESTIÈRE SUR LES SECTEURS :

- Montriond.
- Morzine (Nyon-Pléney-Les Chavannes)
- Saint-Jean d'Aulps et Seytroux (Col de l'Écuelle - Mont Brion - Nantaux).
- La Vernaz - La Baume - Seytroux (Rocher de la Garde - Pointe du Paradis).
- Roc d'Enfer.



AGRICULTURE



La CCHC s'engage financièrement sur **25%** d'aides directes aux agriculteurs depuis 2017, soit :

851 000€
D'AIDES ENTRE
2015 ET 2021

- Plan Pastoral Territorial du Roc d'Enfer.
- Mise en place de Mesures Agro-Environnementales en alpage.
- Animation foncière agricole afin de renforcer le lien entre collectivités, propriétaires fonciers et exploitants agricoles.

DEPUIS 2012,
81 PROJETS
D'AMÉLIORATION
DES ALPAGES
FINANCÉS PAR
LE PPT

PRÈS DE
1,5M€
INVESTI SUR
LES ALPAGES
ENTRE 2012 ET
2020 (PPT)

2019-2024 : UNE DEMANDE DE PRÈS DE 1 M€ DE TRAVAUX EN ALPAGE AUPRÈS DE LA RÉGION AUVERGNE-RHÔNE-ALPES ET DE L'EUROPE

S'abonner

- Rédaction du Schéma Directeur de la Randonnée Pédestre du Haut-Chablais (2021).
- Entretien, réhabilitation et/ou aménagement de sentiers thématiques : L'Appel de la Montagne à Bellevaux (*mobilier et balisage*), Ombres sur l'Alpage à Lullin (*mobilier et balisage*), du Renard à Morzine (*mobilier, balisage et revêtement*), dessin à La Vernaz (*mobilier et balisage*), et Seytroux à la Loups à Seytroux (*sécurisation, mobilier et balisage*).



SENTIERS

- Réalisation de vidéos prises par drone pour la promotion des sentiers pédestres.
- Groupement de commandes pour les besoins en signalétique avec le Conseil Départemental de la Haute-Savoie.
- Aménagement du tour du Mont-Chéry (*en partenariat avec la commune des Gets pour la partie VTT*) (2021).



SOCIAL

- Ouverture de la Maison des Services au Public aujourd'hui FRANCE SERVICES à Montriond.
- Mise en place d'un conseiller numérique (2021).



AGROTOUTISME



- Création de la Route Terroir et Savoir-Faire du Haut-Chablais (2018).
- Acquisition et implantation de la signalétique RTSF (2018-2019).
- Création du site web de vente en ligne des produits RTSF (2020).



GÉOPARC CHABLAIS

- Pose et entretien des 9 géosites.



- Organisation chaque année des Chemins de Traverse en collaboration avec la Maison des Arts du Léman.

DOMAINE DE DÉCOUVERTE DE LA VALLÉE D'AULPS

AMÉLIORATION DU SITE

- Mise en place de la réalité augmentée (2018), de l'éclairage du chemin d'accès (2019).
- Réfection du jardin monastique (2017-2019).
- Rénovation des 2 salles pédagogiques (2016-2018).
- Réfection du mur du cloître (2019).
- Renouvellement de l'exposition temporaire (chaque année).
- Renouvellement du label Qualité Tourisme (2018).
- Réfection de l'exposition permanente (2021).
- Réfection des caves voûtées (2021).

ORGANISATION DES FESTIVALS

- Fête du Miel, Rencontre des Brasseries artisanales, Journées Européennes du Patrimoine, marché monastique, festival du Conte.



MUSÉES DE BELLEVAUX

- Réaménagement des boutiques avec vitrines et nouvelle décoration (2018).

MUSÉE DE LA MUSIQUE MÉCANIQUE AUX GETS

- Création d'une liaison couverte sur le bâtiment de la Reposance (2021).
- Financement du festival international de la Musique Mécanique.



1977
CARTES
LECTEURS
ACTIVES

ÉCOLES DE MUSIQUE

- Projet de création d'un EPIC.



2015

- Mise en place du réseau de 12 bibliothèques.
- Mise en place d'un nouveau logiciel interne des bibliothèques (catalogue commun).

2016

- Création et lancement du site internet Portail du Réseau bibliotheques.hautchablais.fr
- Mise en place d'une carte lecteur unique dans 11 bibliothèques à l'exception de Morzine qui intègre la carte unique le 1^{er} mars 2020.

2014 → 2020

- Suivi et gestion de l'informatisation.
- Mise en place d'actions d'animation dans les bibliothèques et de projets de créations d'animations
→ 2015: Théâtre d'image en balade
→ 2019: Histoires en Tabliers

2018 & 2019 & 2020

- Participation et collaboration avec la Maison des Arts du Léman, au Salon du Livre de la Jeunesse « Les P'tis Malins ».
- Formation professionnelle continue pour les équipes.
- Conseil, soutien technique et logistique: travail en étroite collaboration avec Savoie Biblio (bibliothèque départementale).

2020-2021

- Aménagement d'un local professionnel: administration, stockage, lieu de formation continue au chalet du Jotty.

GRANDS PROJETS DU MANDAT

DÉVELOPPEMENT ÉCONOMIQUE

- 2022 - 2023 : aménagement de la ZAE Moulin Dessailly à Lullin. Coût : 0,7M€HT.
- 2022 - 2023 : réaménagement de la ZAE des Lanches au Gets. Coût : 0,2M€HT.
- Extension de la ZAE des Plagnettes sur Essert-Romand (date non arrêtée).

Écogardes été 2021



ENVIRONNEMENT

- 2024 - 2025 : mise en place d'un Contrat Territorial Espaces Naturels Sensibles avec le Département de la Haute-Savoie (études en cours).
- Extension du réseau des écogardes (en cours).

DÉCHETS

- 2022 : reconstruction de la déchèterie des Gets. Coût : 0,7M€HT.
- 2022 : étude de modernisation de la déchèterie de Morzine et création d'un quai de transfert.
- 2022 : acquisition d'un camion de collecte et de tri. Coût : 0,3M€HT.



Déchèterie des Gets

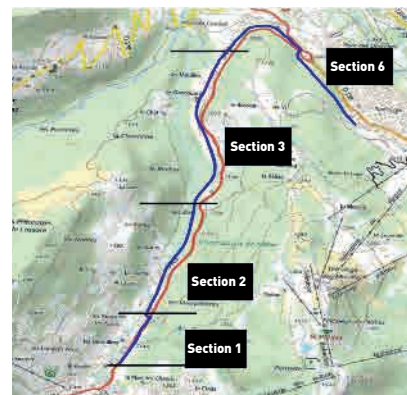
TOURISME

- 2021 : candidature au programme Interrégional Espace Valléen 2021-2027.

GEMAPI

- 2022 - 2025 : opération de restauration de la Dranse (Vernay Bron - La Vignette - Les Dérêches). Coût : 1,7M€HT.

Tracé voie verte Les Gets - Morzine



MOBILITÉ

- 2022 - 2024 : études et foncier pour l'aménagement de la voie verte Les Gets - Morzine.
- 2024 - 2026 : phase travaux. (voie verte Les Gets - Morzine). Coût : 9M€HT.
- Date à programmer pour la voie verte du Brevon (Reyvroz à Bellevaux). Coût : 4M€HT.
- 2022 : schéma cadre des mobilités.
- 2022 : mise en place de la digitalisation de l'information aux usagers.

ÉQUIPEMENTS SPORTIFS

- Poursuite des études pour la construction du gymnase du Brevon.
- 2022 : reconstruction des vestiaires du terrain de football de Bellevaux. Coût : 0,6M€HT.

LOGEMENTS SAISONNIERS

- 2022 - 2023 : construction de 24 logements pour les saisonniers à Saint-Jean d'Aulps. Coût : 1,8M€HT.
- 2022 - 2023 : modernisation et mise aux normes du camping de La Baume. Coût : 0,7M€HT.

PETITE ENFANCE

- 2023 - 2024 : reconstruction de la crèche des Gets. Coût : 2M€HT.



Futurs logements saisonniers à Saint-Jean d'Aulps

BÂTIMENT

- 2025 - 2026 : construction d'un siège pour la CCHC à la Vignette au Biot.



CONTACT

Sandra LARDY

CHEF DE PROJETS DE TERRITOIRE
& COMMUNICATION - PRESSE

projets@hautchablais.fr

Communauté de Communes du Haut-Chablais

18 route de l'Église - 74430 LE BIOT - Tél. : 04 50 72 14 54

www.cc-hautchablais.fr



BELLEVAUX ▸ ESSERT-ROMAND ▸ LA BAUME ▸ LA CÔTE D'ARBROZ ▸ LA FORCLAZ ▸
LA VERNAZ ▸ LE BIOT ▸ LES GETS ▸ LULLIN ▸ MONTRIOND ▸ MORZINE-AVORIAZ ▸
REYVROZ ▸ SAINT-JEAN D'AULPS ▸ SEYTROUX ▸ VAILLY