

PARTIE 2



● Massif du Roc d'Enfer (site Natura 2000) et lac de Vallon (Bellevaux).

LA STRATÉGIE  
TOURISTIQUE  
RÉACTUALISÉE



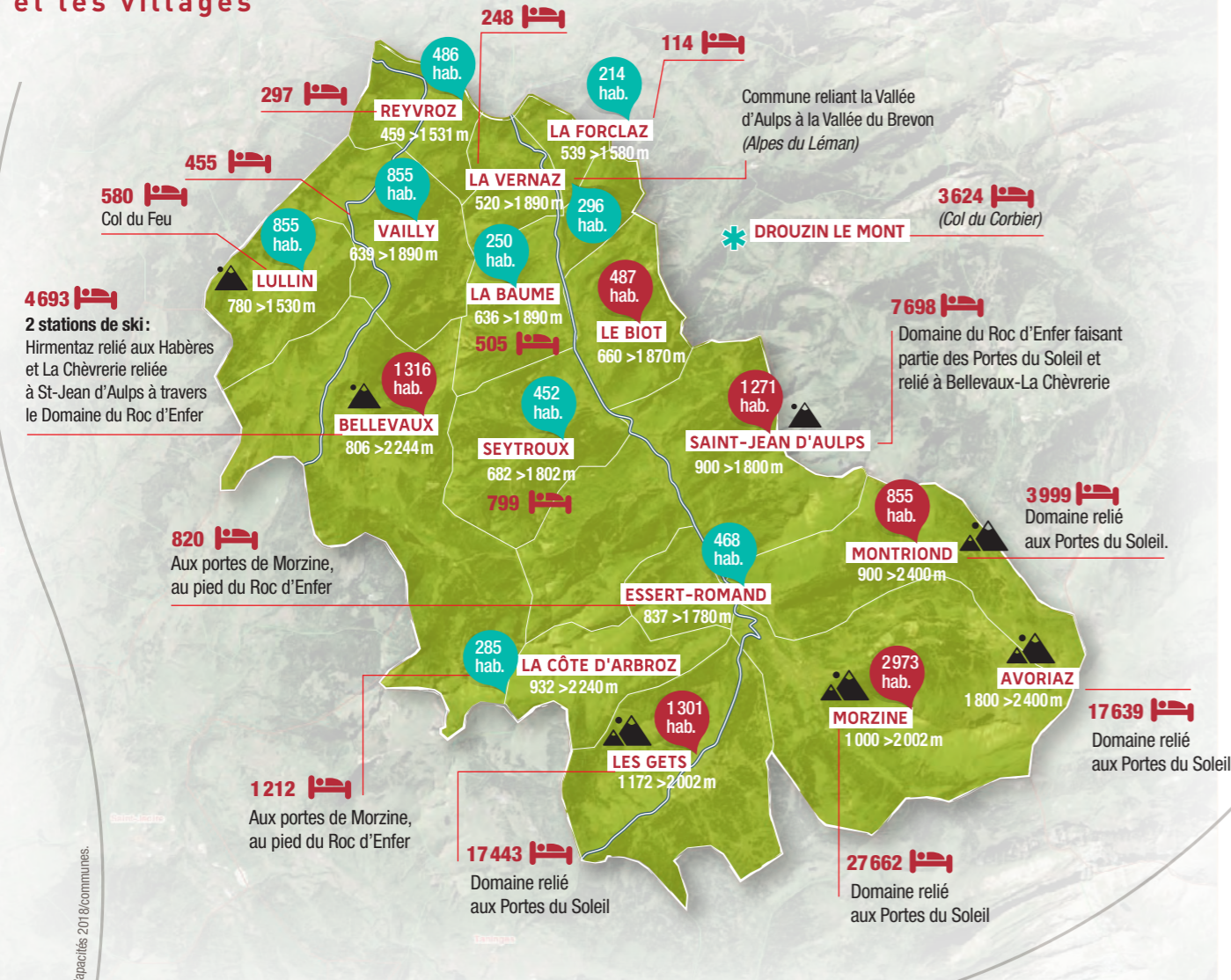
# LE TOURISME DANS LE HAUT- CHABLAIS

Au niveau touristique, le territoire présente deux visages :

➤ **DES GRANDES STATIONS**, Avoriaz, Morzine, Les Gets, intégrées dans le domaine des Portes du Soleil dont le développement est ancien, et qui sont des références en termes de sports d'hiver. Ceux-ci assurent l'essentiel de leur activité même si une diversification estivale est engagée depuis de nombreuses années. L'activité des stations intégrées aux Portes du Soleil joue un rôle de locomotive dans le tourisme du territoire. Le domaine skiable proposé par les 12 stations françaises et suisses qui le composent est un des plus grands au niveau européen.

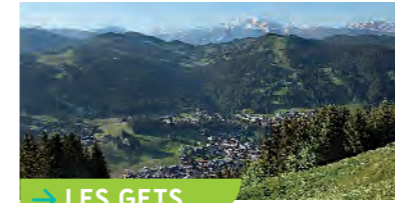
➤ **UN TERRITOIRE VASTE, À DOMINANTE MOYENNE MONTAGE**, qui accueille de plus petites stations, qui peuvent s'appuyer leur qualité paysagère et urbanistique. L'économie touristique est moins prédominante et laisse une place importante à une agriculture de qualité aux productions reconnues et labellisées. C'est un espace habité à l'année.

## Les stations-villages et les villages



▲ Station d'altitude    ▲ Station moyenne altitude  
\* Station en reconversion    🛏 Nombre de lits touristiques

## CHAQUE COMMUNE A SES PARTICULARITÉS



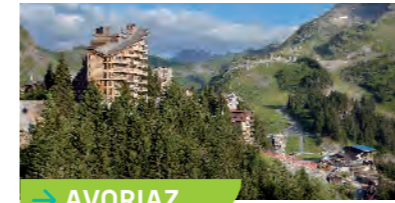
➔ LES GETS

Village-station, 1 172 à 2 002 m, 16 200 lits touristiques, 1 301 habitants. Domaine relié aux Portes du Soleil. **Particularité** : une mobilité douce, le Musée de la Musique Mécanique, un produit VTT fort, le lac de baignade (géosite), l'événement « les 4 éléments », un golf 18 trous, parc LUMINA.



➔ MORZINE

Village-station, 1 000 m à 2 002 m, 24 000 lits touristiques, 2 973 habitants. Domaine relié aux Portes du Soleil. **Particularité** : les commerces et services, des infrastructures sportives et de loisirs importantes, le lac des Mines d'Or et les ardoisières (géosites); terre d'accueil du Tour de France, un col mythique Joux-Plane, la cascade de Nyon, de nombreux alpages, des événements sportifs importants.



➔ AVORIAZ

Station d'altitude, 1 800 m à 2 400 m, 18 433 lits touristiques. Domaine relié aux Portes du Soleil. **Particularité** : station sans voiture skis aux pieds, un centre aqua-ludique, un col mythique la montée d'Avoriaz, un golf, une via ferrata, des événements culturels et sportifs prestigieux.



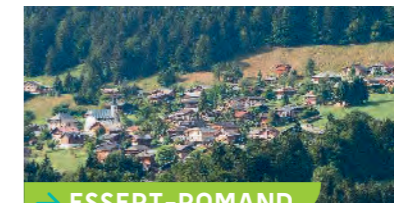
➔ MONTRIOND

Station-village, 900 m à 2 400 m, 3 420 lits touristiques, 855 habitants. Domaine relié aux Portes du Soleil. **Particularité** : le lac de Montriond (géosite), les cascades d'Ardent et des Brochaux, le hameau des Lindarets.



➔ LA CÔTE D'ARBROZ

Village aux portes de Morzine, 932 m à 2 240 m, 1 143 lits touristiques, 285 habitants. **Particularité** : le col de l'Encrenaz (1 432 m), relié au domaine des Gets été et hiver (secteur nord du Mont-Chéry), nombreux itinéraires raquettes, ski de rando, pédestre et VTT. Porte d'entrée du site Natura 2000 du Roc d'Enfer (zone refuge du tétras-Lyre).



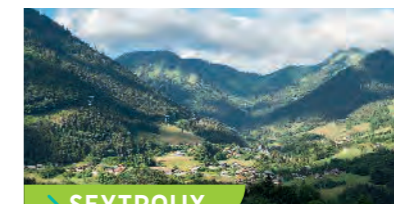
➔ ESSERT-ROMAND

Village aux portes de Morzine, au pied du Roc d'Enfer, 837 m à 1 780 m, 468 habitants.



➔ SAINT-JEAN D'AULPS

Station-village, 900 m à 1 800 m, 7 602 lits touristiques, 1 271 habitants. Domaine du Roc d'Enfer faisant partie des Portes du Soleil et relié à Bellevaux-La Chèverrie. **Particularité** : le Domaine de Découverte de la Vallée d'Aulps (géosite), de nombreux alpages dont celui de Graydon, une via ferrata et un site d'escalade, une activité agricole bien présente avec un GAEC.



➔ SEYTROUX

Village, 682 m à 1 802 m, 671 lits touristiques, 452 habitants. **Particularité** : le sommet de la Pointe de la Gay (1 802 m), un sentier thématique.



➔ LE BIOT

Village-station, 660 m à 1 870 m, 487 habitants. **Particularité** : commune de la station de Drouzin-Le Mont (en reconversion « montagne douce »), un sentier thématique, le Col du Corbier.



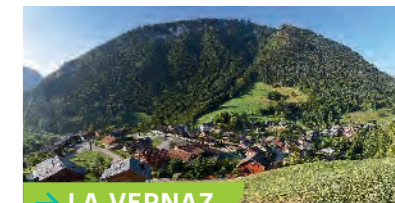
➔ LA BAUME

Village, 636 m à 1 890 m, 250 habitants. **Particularité** : le barrage et le lac du Jotty. Elle accueille l'aire d'accueil dédiée aux saisonniers (principalement en camions).



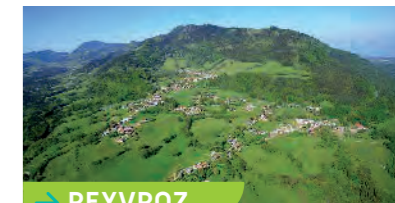
➔ LA FORCLAZ

Village, 539 m à 1 580 m, 214 habitants. **Particularité** : l'alpage et le belvédère de Tréchauffé (géosite), balcon sur les alpes suisses, le lac Léman et le lac du Jotty, nombreux itinéraires de randonnée pédestre, le col de Tréchauffé.



➔ LA VERNAZ

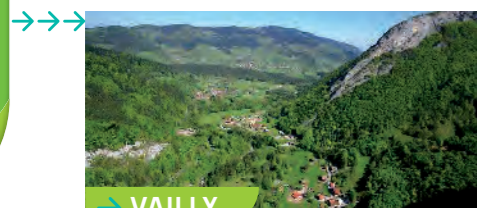
Village, 520 m à 1 890 m, 296 habitants. Commune reliant la vallée d'Aulps à la vallée du Brevon (Alpes du Léman), la montée de La Vernaz. **Particularité** : les gorges du Pont du Diable et le barrage du Jotty.



➔ REYVROZ

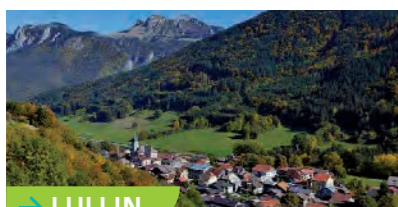
Village, 459 m à 1 531 m, 486 habitants. **Particularité** : la montagne des Hermones, son belvédère (géosite). ➔➔➔





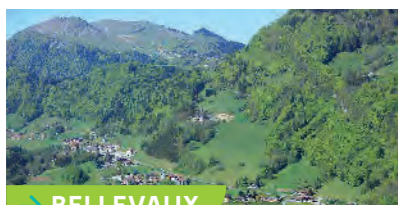
→ VAILLY

Village, 639 m à 1 890 m, 855 habitants.  
*Particularité*: la forêt ivre (géosite).



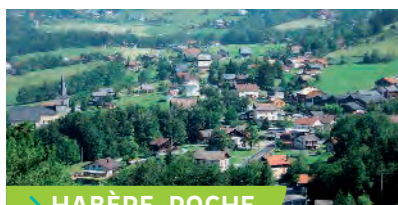
→ LULLIN

Village, 780 m à 1 530 m, 855 habitants.  
*Particularité*: le Mont Forchat et son belvédère donnant à la fois sur le Léman et sur le Mont-Blanc, le Col du Feu et sa station de ski, la plus petite de Haute-Savoie avec son unique télésiège, le col des Arces.



→ BELLEVAUX

Station-village, 806 m à 2 244 m, 2 577 lits touristiques, 1 316 habitants. Deux stations de ski: Hirmintaz relié aux Habères et La Chèvrerie reliée à Saint-Jean d'Aulps à travers le Domaine du Roc d'Enfer. *Particularité*: 2 musées, une via errata, un site d'escalade, la rivière le Brevon, le lac de Vallon (géosite), le lac de Pététoz, la cascade de Diomaz, le plateau des Mouilles, le trail du Brevon, le sentier thématique, le jardin alpin, le domaine nordique.



→ HABÈRE-POCHE

Station-village, 850 m à 1 560 m, 3 030 lits touristiques, 1 294 habitants. Domaine relié à Bellevaux-Hirmintaz. *Particularité*: le sentier thématique, un site de vol à voile, le domaine nordique. Cette commune ne fait pas partie de la Communauté de communes du Haut-Chablais mais elle est intégrée dans le périmètre du Contrat Espace Valléen.

L'ACTIVITÉ TOURISTIQUE

LE TOURISME EST LE MOTEUR PRINCIPAL DE L'ÉCONOMIE DU TERRITOIRE. D'APRÈS LE MODULE D'ÉVALUATION DU POIDS TOURISTIQUE DES TERRITOIRES MIS EN ŒUVRE PAR AUVERGNE RHÔNE-ALPES TOURISME LES RETOMBÉES ÉCONOMIQUES DU TOURISME SUR LE TERRITOIRE DE LA COMMUNAUTÉ DE COMMUNES DU HAUT-CHABLAIS SONT ÉVALUÉES À PRÈS DE 168 MILLIONS D'EUROS.

COMMUNAUTÉ DE COMMUNES DU HAUT-CHABLAIS	NOMBRE DE LITS	NOMBRE DE NUITÉES	RETOMBÉES ÉCONOMIQUES
Hôtels	4 212	520 800	67 189 000 €
Campings et PRL	266	10 800	509 000 €
Résidences de tourisme et résidences hôtelières	1 109	105 700	11 207 000 €
Villages vacances, villages de gîtes et maisons familiales	935	84 400	8 952 000 €
Centres de vacances, auberges de jeunesse	3 286	206 800	12 746 000 €
Gîtes d'étape, gîtes de groupes et refuges	123	8 600	555 000 €
Chambres d'hôtes et hébergements insolites	346	32 400	2 108 000 €
Meublés, gîtes et HLL	4 929	422 500	27 848 000 €
Hébergement marchand	15 206	1 392 100	131 114 000 €
Résidences secondaires	63 439	1 222 100	36 664 000 €

Cette économie est typique des territoires de montagne à vocation touristique :

- le secteur touristique emploie plus de la moitié des salariés,
- les travailleurs indépendants liés à la pratique des activités de pleine nature sont très présents,
- la présence de très petites entreprises, inférieures à 10 salariés, qui emploient 42 % des salariés,
- une forte saisonnalité hiver/été,
- des capacités d'accueil touristiques importantes, en particulier dans les trois grandes stations, Avoriaz, Morzine, les Gets,
- des emplois caractérisés dans les domaines de l'hébergement et de la restauration, des remontées mécaniques, des commerces, des activités de pleine nature,
- le tourisme du Haut-Chablais s'exerce dans un univers concurrentiel très fort que ce soit l'hiver dans le concert des stations de renommée internationale ou l'été dans un contexte de diversification où tous les massifs de montagne mettent en avant les mêmes atouts.



Dans l'économie touristique de Savoie Mont-Blanc, le secteur Haut-Chablais représente :

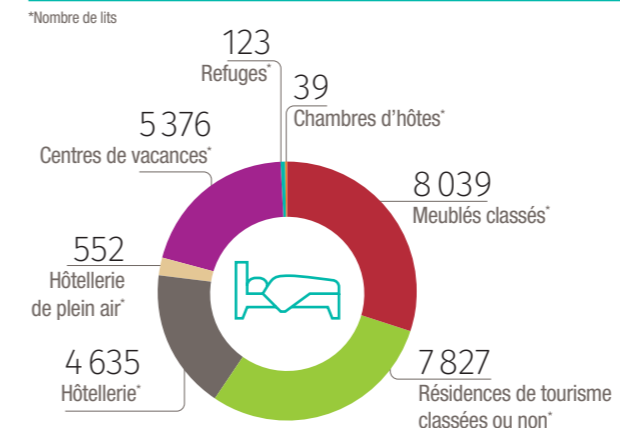
- 10% des nuitées annuelles (11% des nuitées hivernales),
- 9% des lits touristiques,
- 7% des emplois liés au tourisme,
- 12% de la fréquentation en ski alpin,
- 11% des recettes des remontées mécaniques.

CAPACITÉ D'ACCUEIL

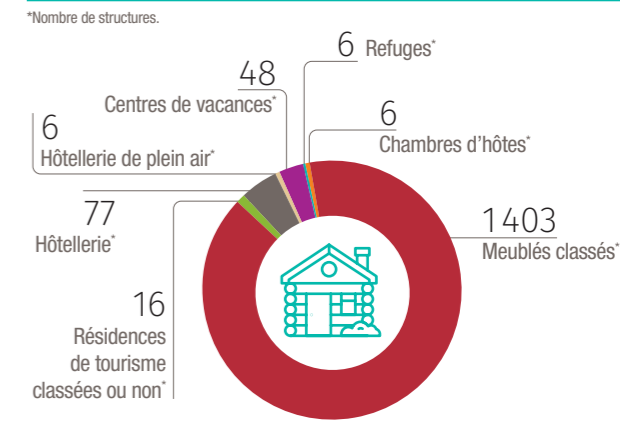
Source Observatoire SMTB 2018



RÉPARTITION DES LITS PAR HÉBERGEMENT



TYPES D'HÉBERGEMENT



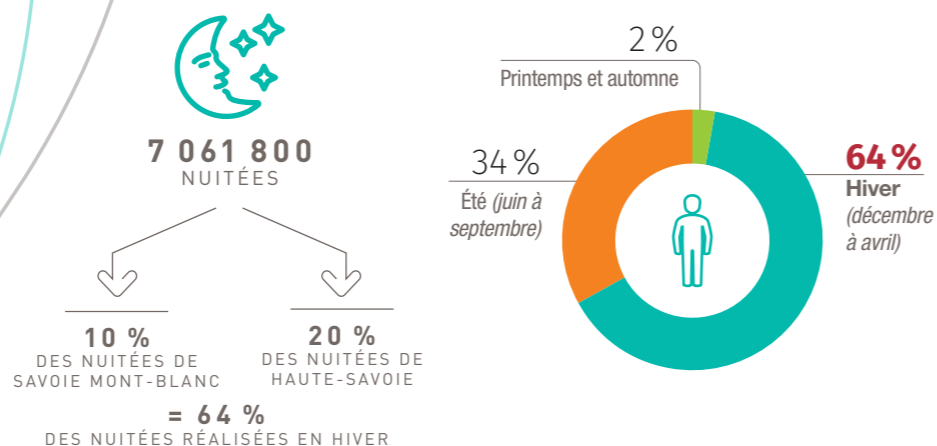




## FRÉQUENTATION TOURISTIQUE

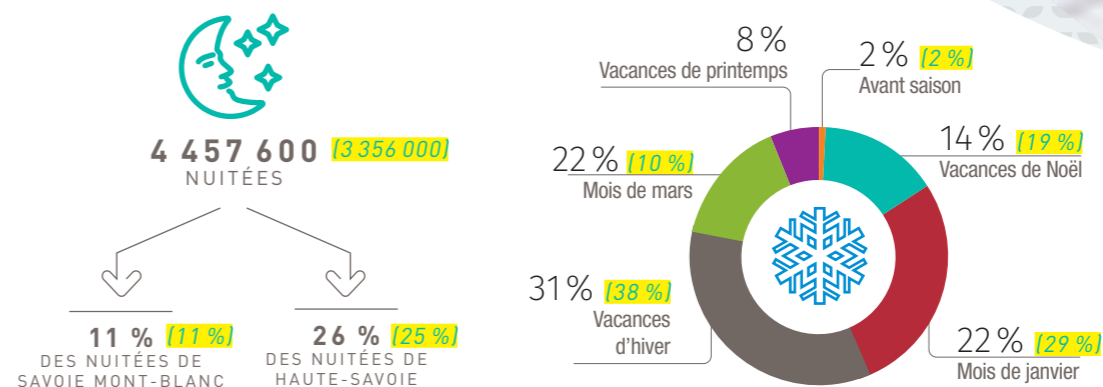
### GLOBALE

ANNÉE 2019



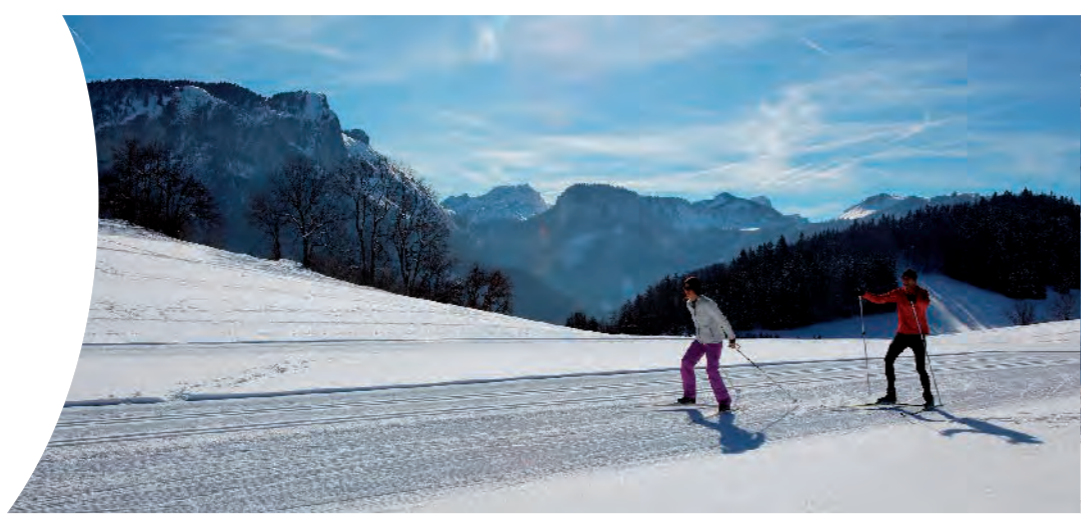
### HIVERNALE

HIVER 2018/2019 - HIVER 2019/2020 [COVID-19]



• Ski de randonnée (5 pistes balisées)

• Ski joëring à Avoriaz



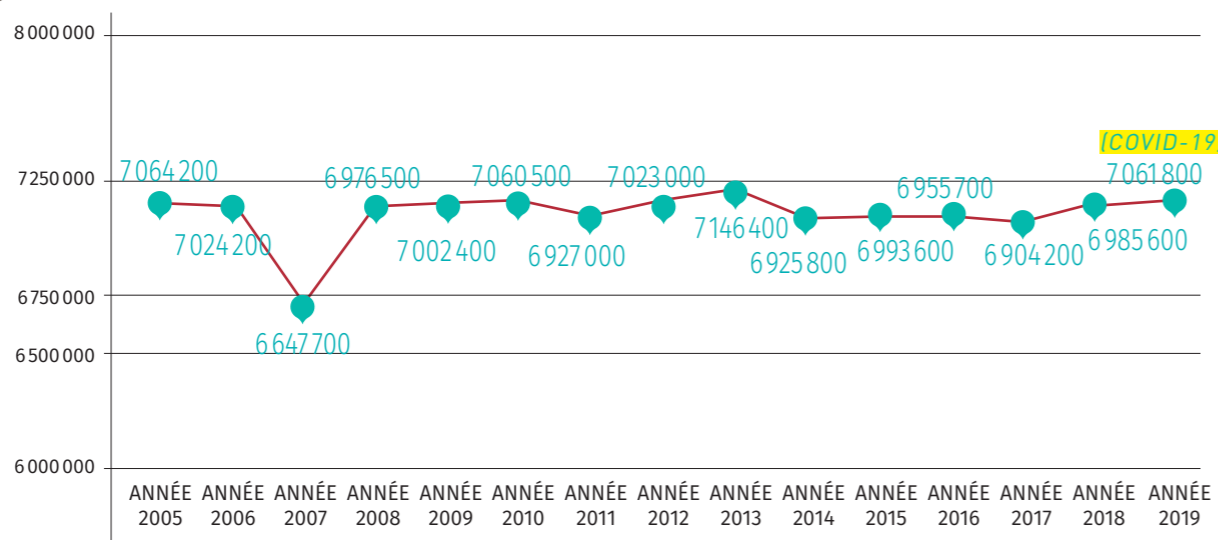
• Ski de fond - Foyer de fond des Mouilles - Bellevaux



• Domaine skiable des Portes du Soleil

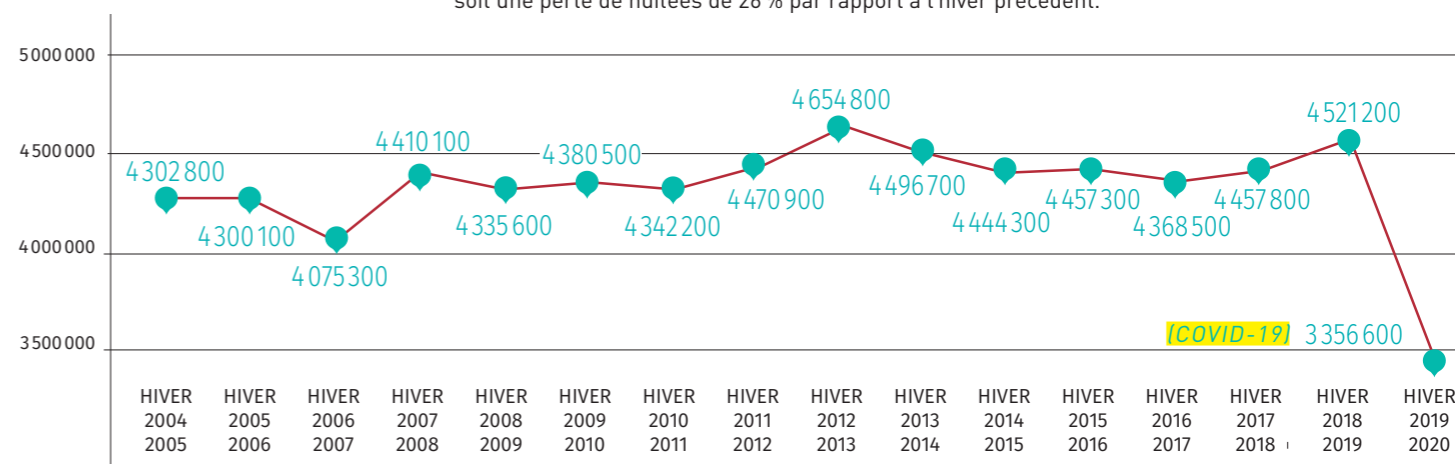
### ÉVOLUTION FRÉQUENTATION GLOBALE

La fréquentation annuelle évolue entre **6,9** et **7,1 millions** de nuitées.



### ÉVOLUTION FRÉQUENTATION HIVERNALE

La fréquentation de l'hiver 2017/2018 est en hausse de 2% par rapport à l'hiver précédent. Très bonne saison 2018/2019 (4,5 millions de nuitées). La fréquentation chute de 3,4 millions, soit une perte de nuitées de 26% par rapport à l'hiver précédent.



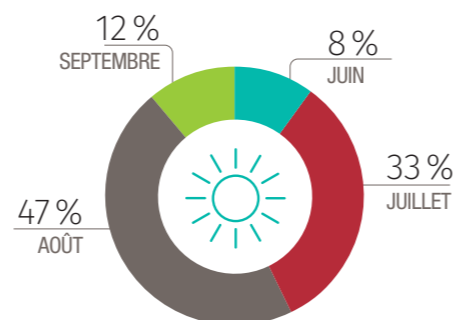
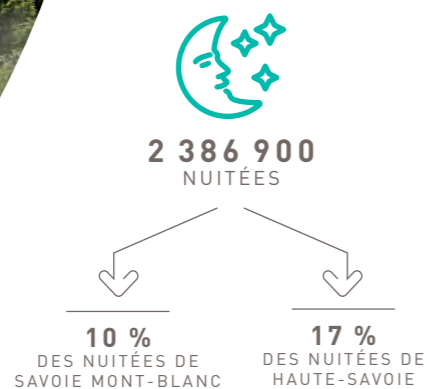




## FRÉQUENTATION TOURISTIQUE [SUITE]

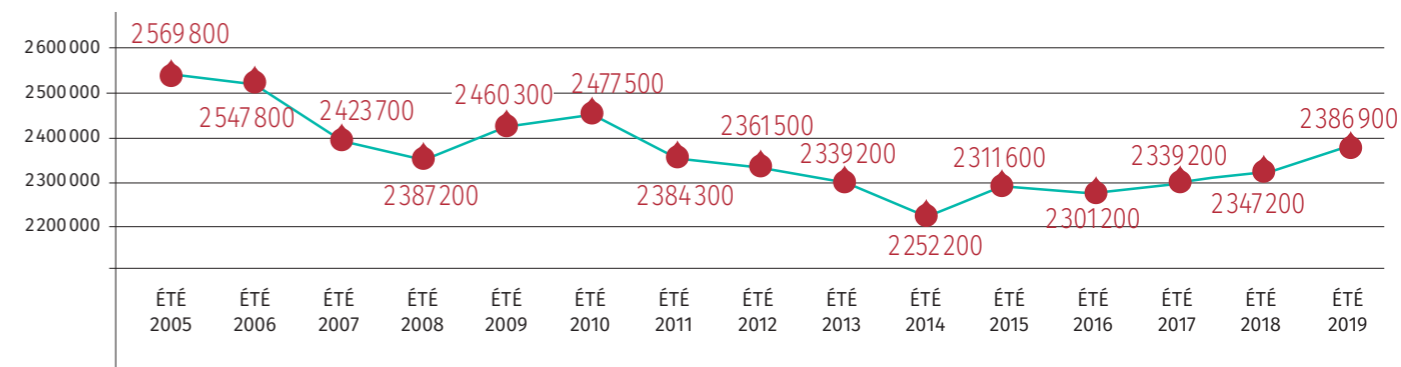
## ESTIVALE

ANNÉE 2019



## ÉVOLUTION FRÉQUENTATION ESTIVALE

Le niveau des nuitées en 2005 n'a pas été égalé malgré une légère hausse en 2017 et 2018.



Durant l'intersaison, le mot « tourisme de masse » n'existe pas sur le territoire alors que tous les offices de tourisme sont ouverts et de nombreux prestataires sont aussi bien présents sur le territoire.

C'est l'enjeu de la stratégie « Espace Valléen ». Il ne s'agit plus d'une hypothèse d'allonger les saisons mais bien de proposer le Haut-Chablais comme une destination 4 saisons.

L'ensemble des acteurs concernés sont prêts pour proposer un tourisme durable et innovant.

Toute l'année, l'offre touristique prend appui sur le patrimoine naturel et culturel du territoire : paysages, faune, flore, musées, patrimoine bâti, religieux.

Les actions locales de mise en réseau (Géopark de Chablais, réseau Empreintes...), renforcent cette offre.

HÉBERGEMENTS  
TOURISTIQUES

STATION	Meublés classés (2)		Résidences de tourisme classées et résidences non classées		Hôtellerie			Hôtellerie de plein air			Centres et villages vacances, Auberge de jeunesse et Maisons familiales		Refuges & gîtes d'étape		"Chambres d'hôtes labellisées Clévacances et Gîtes de France"			Marchand		Non marchand* (2)		Nombre de structures*	Capacité en nbre de lits*
	Nbre de structures	Nbre de lits	Nbre de structures	Nbre de lits	Nbre de structures	Nbre chambres ou emplacements ou appartements	Nbre de lits	Nbre de structures	Nbre chambres ou emplacements ou appartements	Nbre de lits	Nbre de structures	Nbre de lits	Nbre de structures	Nbre de lits	Nbre de structures	Nbre chambres ou emplacements ou appartements	Nbre de lits	Nbre de structures	Nbre de lits	Nbre de structures	Nbre de lits		
AVORIAZ	389	1803	6	4901	2	77	193				1	566						398	7463	1855	9275	2253	16738
BELLEVAUX HIRMENTAZ	29	149			2	55	138				8	852	4	69				43	1208	749	3746	792	4954
BELLEVAUX LA CHÈVRERIE	7	40																7	40	Inclus dans station B. Hirmentaz	Inclus dans station B. Hirmentaz	Non disponible	Non disponible
DROUZIN-LE-MONT LE BIOT					1	7	18				3	342			1	1	2	18	450	749	3746	766	4196
LULLIN LE COL DU FEU	9	57			1	14	35											10	92	99	493	109	585
MORZINE	698	4502	4	504	47	1263	3170				11	1452			2	5	13	762	9641	4170	20852	4932	30493
SAINT-JEAN D'AULPS	47	293						1	28	84	6	563	1	18				55	958	1421	7105	1476	8063
LES GETS	570	3322	4	743	18	347	873	1	43	129	9	749						602	5816	2437	12187	3039	18003
LES HABÈRES PLATEAU DES MOISES	10	68			1	10	25											11	93	137	686	148	779
LES MOISES											3	238	1	13	1	5	15	5	266	548	2741	553	3007

\* Total des hébergements et hébergements non marchands : le volume d'hébergements non marchands n'est plus disponible pour certaines stations en raison de la fusion de certaines communes et par conséquent le volume « marchand » n'est plus disponible également. Source Observatoire ASMB - données 2021

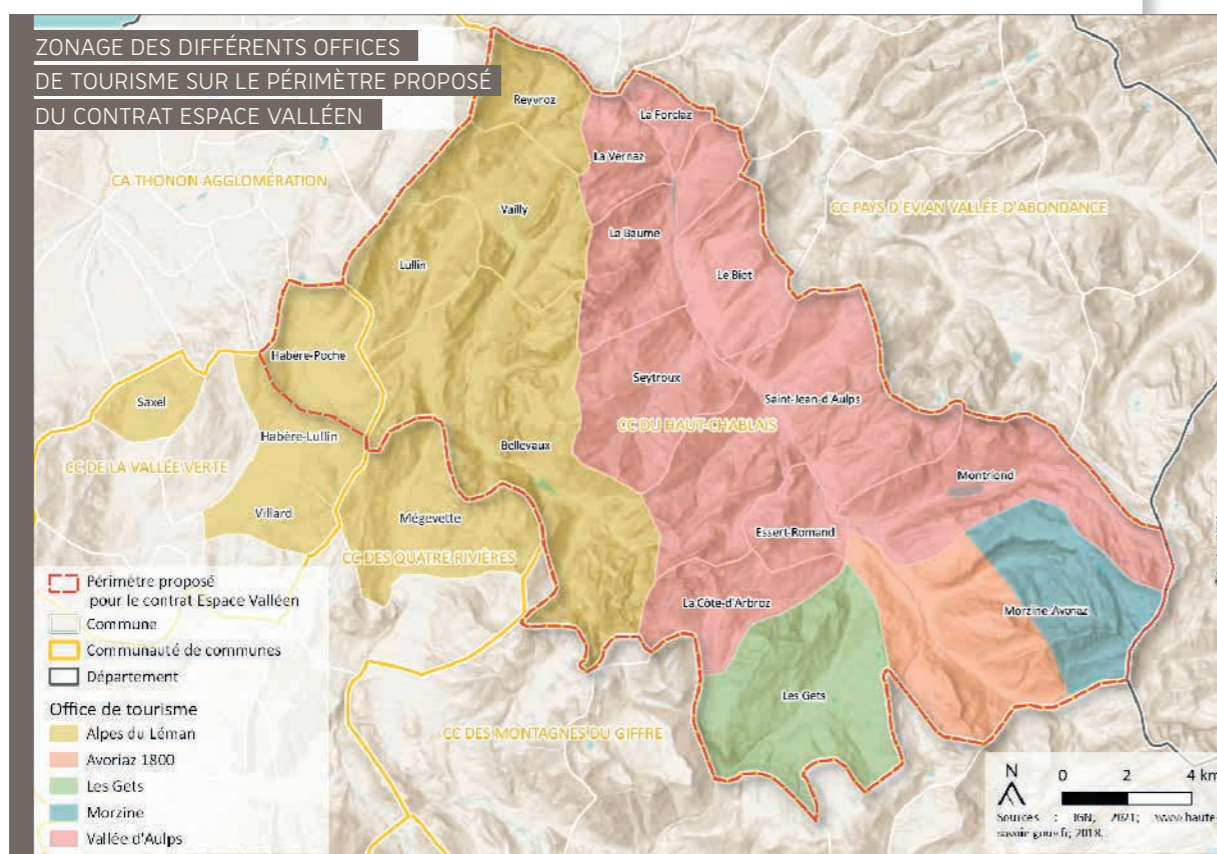


## LES OFFICES DE TOURISME

**5 OFFICES DE TOURISME  
EXERCENT LEURS COMPÉTENCES  
SUR LE TERRITOIRE DU CONTRAT  
ESPACE VALLÉEN.**

Trois d'entre eux sont sous forme associative  
et portés par des communes classées :

- l'office de tourisme des Gets, commune des Gets,
- l'office de tourisme de Morzine, commune de Morzine,
- l'office de tourisme d'Avoriaz, commune de Morzine.



Celui de la Vallée d'Aulps est intercommunal et exerce ses compétences sur 9 communes de la vallée : la Côte d'Arbroz, Essert-Romand, Montriond, Saint-Jean d'Aulps, Seytroux, Le Biot, La Baume, la Forclaz, la Vernaz.

Celui des Alpes du Léman est intercommunautaire. Par rapport au périmètre du Contrat Espace Valléen, il exerce ses compétences sur 4 communes de la Communauté de Communes du Haut-Chablais (Reyvroz, Vailly, Lullin, Bellevaux) et celle d'Habère-Poche située sur la Communauté de Communes de la Vallée Verte.

Secteur de Super Morzine

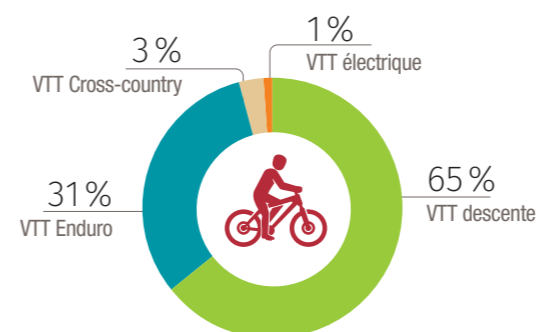


L'OFFRE ESTIVALE

LES AXES FORTS DE DÉVELOPPEMENT (PRODUITS D'APPEL)



LES PRATIQUES VTT



Pour les sociétés de remontées mécaniques, il s'agit d'un vrai complément à la saison d'hiver.

UN DÉVELOPPEMENT EXEMPLAIRE !

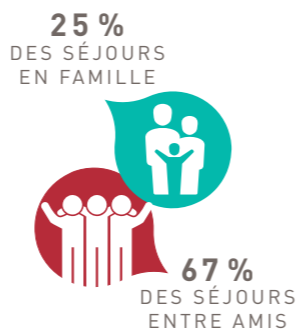
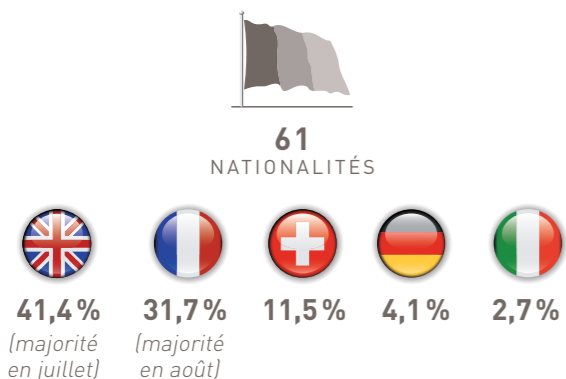
- 4 stations reliées aux Portes du Soleil (12 stations franco-suisse)
- 650 km de pistes
- 18 remontées mécaniques dont 14 équipées pour le transport des VTT
- 1 circuit enduro de 80 km empruntant une dizaine de remontées mécaniques avec 7 000 m de dénivelé négatif pour environ 1 000 m de dénivelé positif
- + de 50 pistes de descentes / freeride tous niveaux
- De multiples itinéraires variés de randonnée / enduro / cross-country
- 22 écoles de VTT et prestations d'accompagnement
- 29 magasins de location et vente de matériel
- 1 353 662 passages enregistrés aux remontées mécaniques ; 66 455 forfaits vendus en 2019
- 1 événement majeur avec la Pass'Portes du Soleil MTB en juin (16<sup>e</sup> édition en 2019) : 8 213 inscrits de 61 nationalités (+ 4 % par rapport à 2018) ; + 30 % d'inscrits à la e-Pass'Portes (vélo électrique) ; 14 000 visiteurs au salon du VTT (plus de 100 marques représentées) ; 148 enfants...

ÉVOLUTION DU NOMBRE DE PASSAGES VTT ET VENTE DE FORAITS AUX REMONTÉES MÉCANIQUES

	NOMBRE FORAITS PDS	VARIATION	PASSAGES VTT PDS	VARIATION
2001	17 614		183 521	
2002	18 045	2,45 %	191 614	4,41 %
2003	26 083	44,54 %	355 243	85,40 %
2004	25 887	-0,75 %	347 312	-2,23 %
2005	30 827	19,08 %	424 389	22,19 %
2006	32 649	5,91 %	490 195	15,50 %
2007	30 775	-5,74 %	499 288	1,85 %
2008	32 201	4,63 %	568 628	13,89 %
2009	32 457	0,80 %	613 186	7,84 %
2010	47 518	46,40 %	657 308	7,20 %
2011	46 767	-1,50 %	753 259	14,60 %
2012	49 385	5,60 %	796 191	5,70 %
2013	50 076	1,40 %	821 417	3,17 %
2014	37 634	-24,85 %	725 137	-11,72 %
2015	42 501	12,93 %	872 667	20,35 %
2016	49 568	16,63 %	990 729	13,53 %
2017	51 992	4,89 %	1 083 231	9,34 %
2018	56 088	7,88 %	1 214 064	12,08 %
2019	62 455	11,35 %	1 353 662	11,50 %
2020	58 098	-6,98 %	1 135 648	-16,03 % (été COVID)



→→→ LES PRATIQUES VTT (SUITE)



L'OFFRE VTT

- LES PORTES DU SOLEIL À VTT
- 12 stations reliées
  - 5 bike parks
  - 18 remontées mécaniques
  - 1 partenariat avec LA PIERRE
  - 37 circuits VTT (300 km)

VTT électrique

projet en cours



Jump park - Les Gets



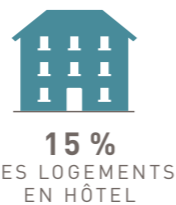
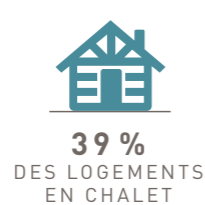
VTT électrique au lac de Montriond



Trottin'herbe à Bellevaux



16% des pratiquants (surtout étrangers) louent un VTT



Le +: commodité du lavage vélo et garage fermé pour stocker les vélos



- 90 km de pistes balisées
- 12 pistes de descente
- 1 piste freeride
- 6 pistes cross-country
- 1 jump park + 1 mini
- 1 zone North Shore
- 1 zone de 4-cross
- 1 kid zone
- 1 airbag freestyle
- 3 zones de lavage
- 1 pumptrack
- 1 partenariat avec CUBE



Fatbike au Col du Corbier - Le Biot



VTT à Avoriaz





## LE VÉLO DE ROUTE

L'offre «cyclotourisme» était sous-exploitée jusqu'à maintenant.

Depuis 2 ans, on constate une part importante de cyclistes (notamment avec la venue de Tour-Operators anglais, très certainement liée aux étapes du Tour de France en Angleterre en 2014). Ceux-ci empruntent nos routes de montagne et cols mythiques (bien connus grâce à l'accueil de nombreuses étapes de la grande boucle).

À l'instar des Gets et du VTT, la station de Morzine a été l'hôte du Tour de France plus de 20 fois depuis 1975, une histoire riche et variée dans le monde du cyclisme sur route! Également ville d'étape habituelle de nombreuses courses et manifestations cyclistes récurrentes, dont le Critérium du Dauphiné et la difficile Cyclo Morzine Haut-Chablais.



Morzine a été la première station à valoriser cette pratique à travers des produits commerciaux spécifiques; comme elle a pu le faire avec l'activité Trail depuis 2015, avec notamment la mise en ligne du site web:

[www.morzinemountaincycling.com](http://www.morzinemountaincycling.com)



12 PARCOURS  
au départ du territoire



## L'OFFRE VÉLO DE ROUTE



- LES +
- > hébergements dédiés
  - > cartes
  - > magasins de cycles
  - > parcs de location
  - > écoles
  - > événements

### LES RENDEZ-VOUS DE L'ANNÉE :

**Cyclo sportive Morzine Haut-Chablais**  
[100 et 150 km] → en juin

**Adopte 1 col :** Col de Joux Plane → en juillet  
Col de la Ramaz → en août

**Grimpée Cyclisme Morzine-Avoriaz**  
[14,6 km] → en août



Montée Morzine - Avoriaz



● Alexis SEVENNEC, ambassadeur de Morzine



## LE TRAIL

En plus de leur environnement naturellement propice aux plus belles courses en montagne, les communes ont déployé une offre complète pour que les amateurs de course à pied tout terrain prennent leurs marques et trouvent « parcours à leurs pieds ».

Des parcours dédiés tous niveaux, balisage spécifique permanent, topos multi-supports, sorties découverte, courses, rien n'a été oublié. Avec des départs en plein centre de village, le territoire propose des itinéraires qui utilisent également les remontées mécaniques pour s'affranchir des forts dénivelés en début de sortie et rejoindre directement les lignes de crêtes avec leurs panoramas à 360°.

Faire découvrir des parcours d'une grande naturalité, des paysages grandioses et une grande diversité de terrains (*single tracks* et *pistes forestières entre forêts, alpages et sommets*).

Il est possible de partir à la conquête des Portes du Soleil avec plus de 400 km de sentiers et 54 parcours balisés entre France et Suisse.

Une application mobile dédiée « Trail Running Portes du Soleil » avec géolocalisation du coureur sur le parcours, exportation du tracé GPS, profil des boucles, commentaires des autres coureurs... gratuite est disponible sur App Store et Google Play.



● Balisage Portes du Soleil



● KM Vertical de Nantaux à Montriond

● Col de Cou - Morzine

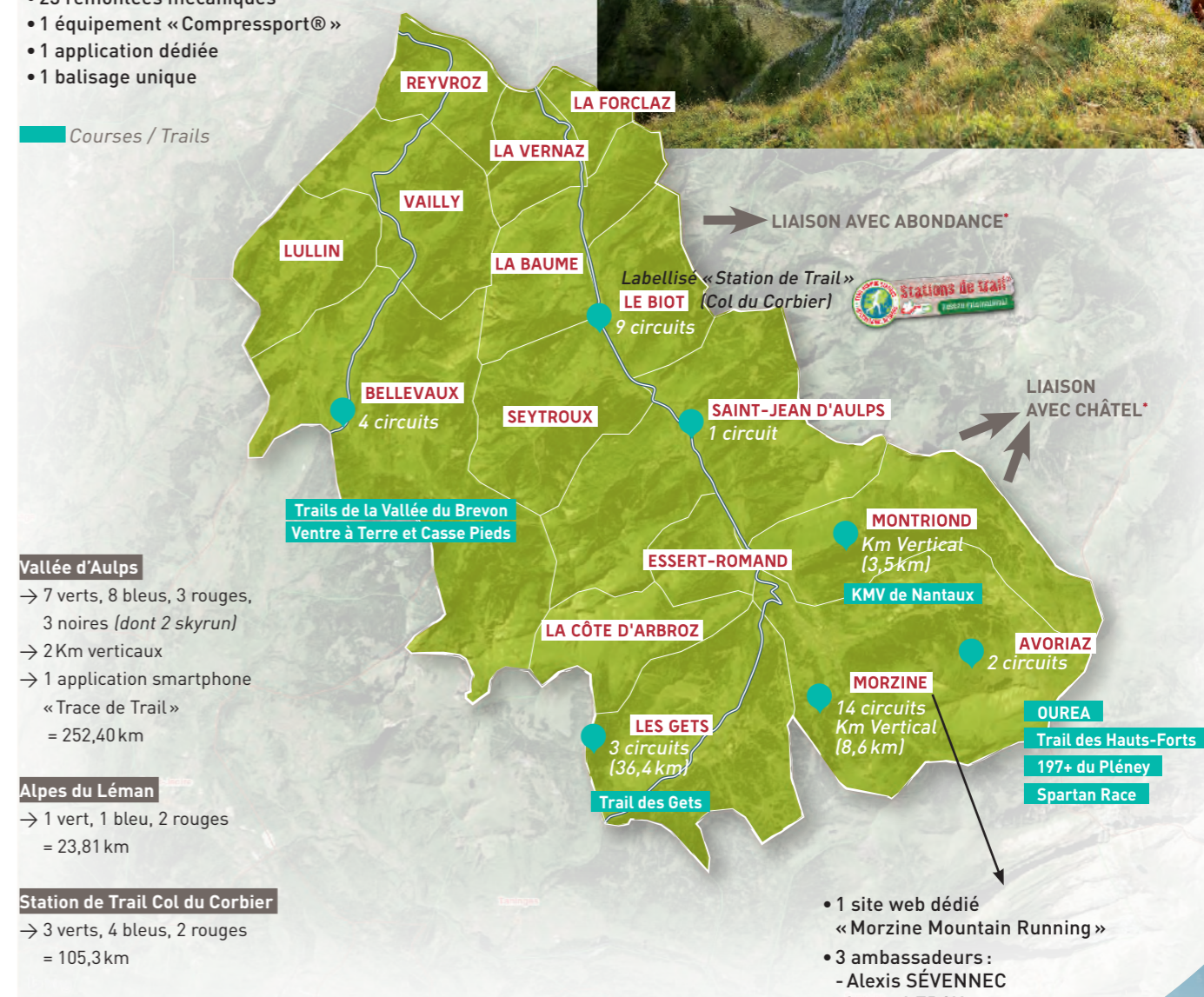


## L'OFFRE TRAIL

### RÉSEAU TRAIL DES PORTES DU SOLEIL

- Plus de 400 km balisés
- 54 parcours
- 23 remontées mécaniques
- 1 équipement « Compressport® »
- 1 application dédiée
- 1 balisage unique

Courses / Trails



● Crêtes du Mont-Chéry - Les Gets





20 L'EAU

La baignade est un atout complémentaire avec 2 lacs et 2 espaces aquatiques. La rivière « la Dranse » reste un terrain de jeu d'avril à octobre pour les sports d'eaux vives (rafting, canyoning, hydrospeed).



L'Aquariaz\* à Avoriaz a ouvert ses portes à l'été 2012 (site couvert), uniquement en saison (estivale et hivernale).

\* Propriété de Pierre et Vacances ; gestion faite par l'Office de Tourisme d'Avoriaz.

● Aquariaz à Avoriaz

● Espace aquatique à Morzine (bassin olympique)



● Lac des Écoles aux Gets - Parc Wibit

SITES ET ESPACES DE PRATIQUE EAU



Fréquentation du lac de baignade aux Gets, géré par la SAGETS\* (baignade en extérieur - site payant).

NOMBRE D'ENTRÉES



\* Société des remontées mécaniques et de loisirs.



LE HAUT-CHABLAIS OFFRE LA POSSIBILITÉ  
DE PRATIQUER PLUSIEURS ACTIVITÉS EN LIEN AVEC  
LES TROIS ÉLÉMENTS : L'EAU, LA TERRE, L'AIR. L'ATOUT  
DU TERRITOIRE RÉSIDE AUSSI DANS LE PANEL D'OFFRES POUR TOUS  
LES ÂGES ET LA PROXIMITÉ AVEC LES LIEUX DE LOISIRS.

● Le Saix du Tour - Avoriaz



● Rocher de Porte - Bellevaux



## LA TERRE

Au-delà des 25 sentiers de randonnée balisés, les pratiquants peuvent également profiter d'équipements divers et variés. C'est un terrain de jeu à ciel ouvert pour vivre des sensations toujours plus fortes, telles que l'escalade. On dénombre pas moins de 5 sites équipés sur falaises, en plus des vias ferratas et murs d'escalade.

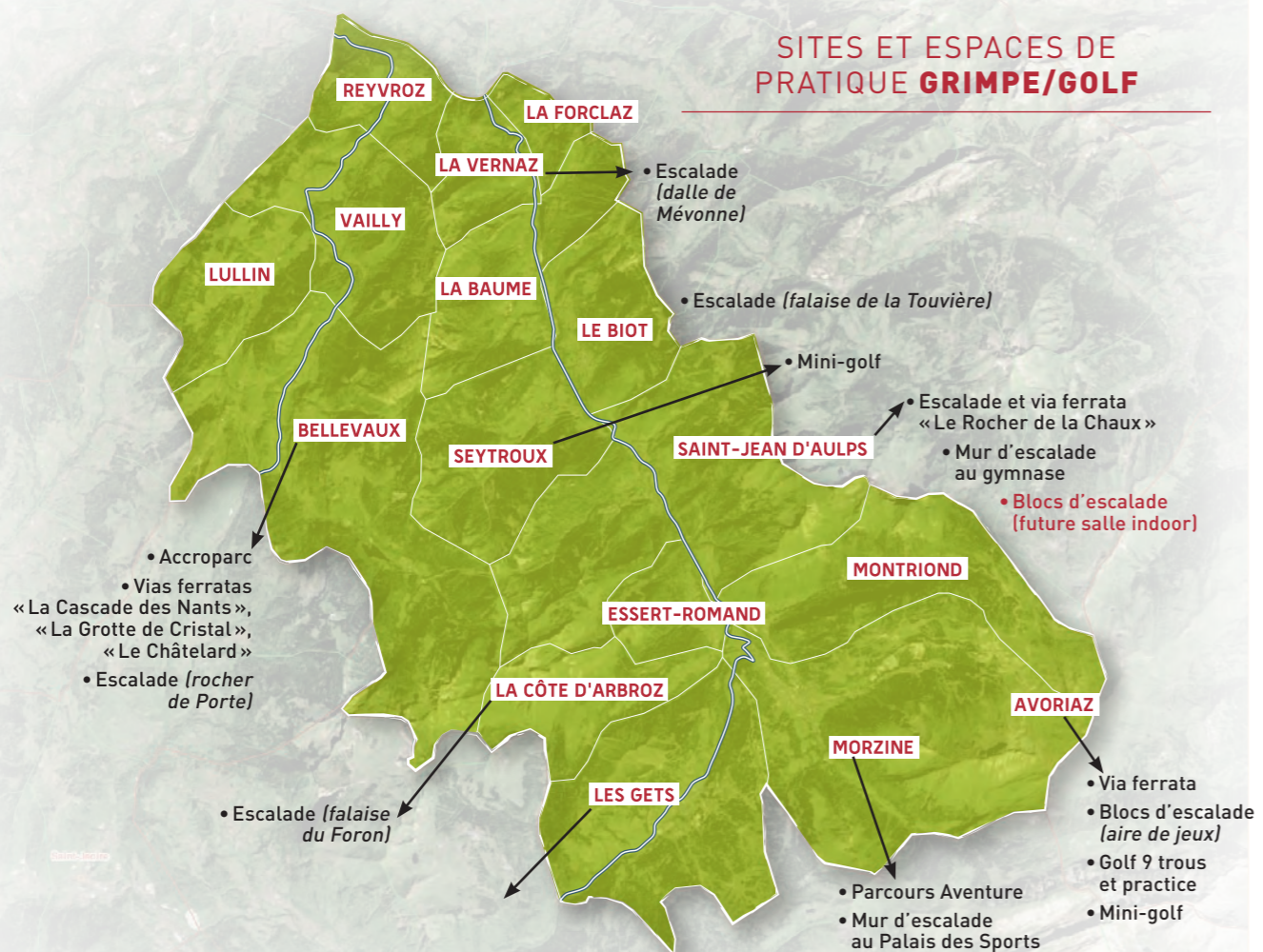
Autre activité importante permettant de cibler une clientèle, dite « haut de gamme » : le golf.

Le massif compte 2 golfs et 2 mini-golfs.

- 1 golf 18 trous aux Gets,
- 1 golf 9 trous à Avoriaz.

● Rocher de la Chaux - Saint-Jean d'Aulps

## SITES ET ESPACES DE PRATIQUE GRIMPE/GOLF



● Golf 18 trous aux Gets, golf 9 trous à Avoriaz (ouverts de juin à octobre)



## L'AIR



## SITES ET ESPACES DE PRATIQUE AIR







**LA GLISSE**

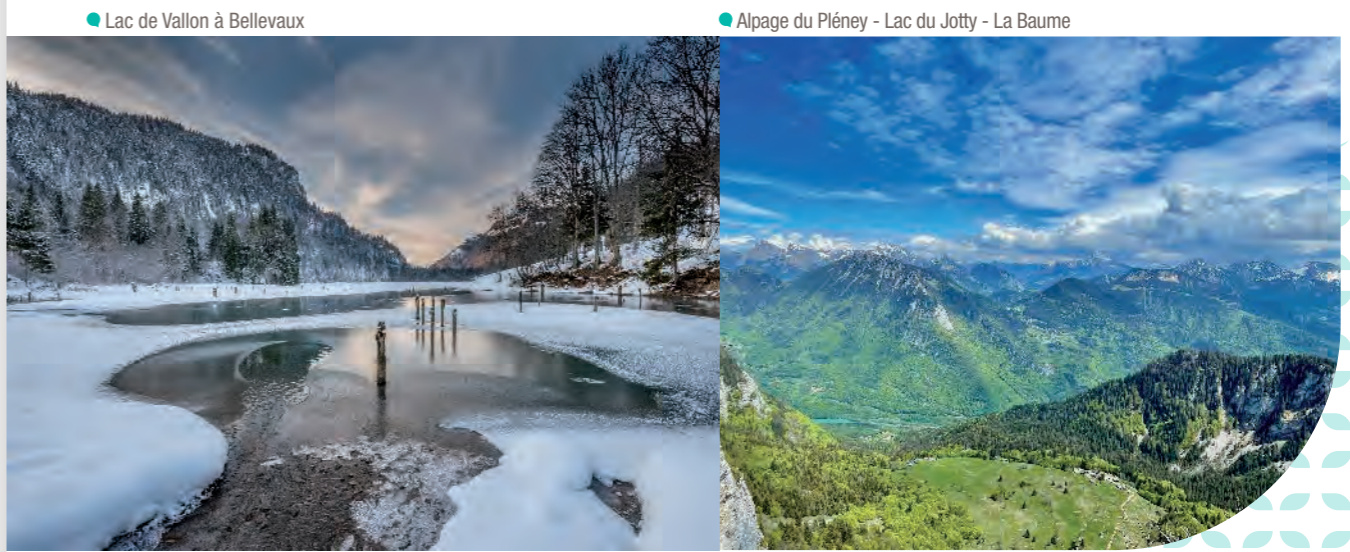
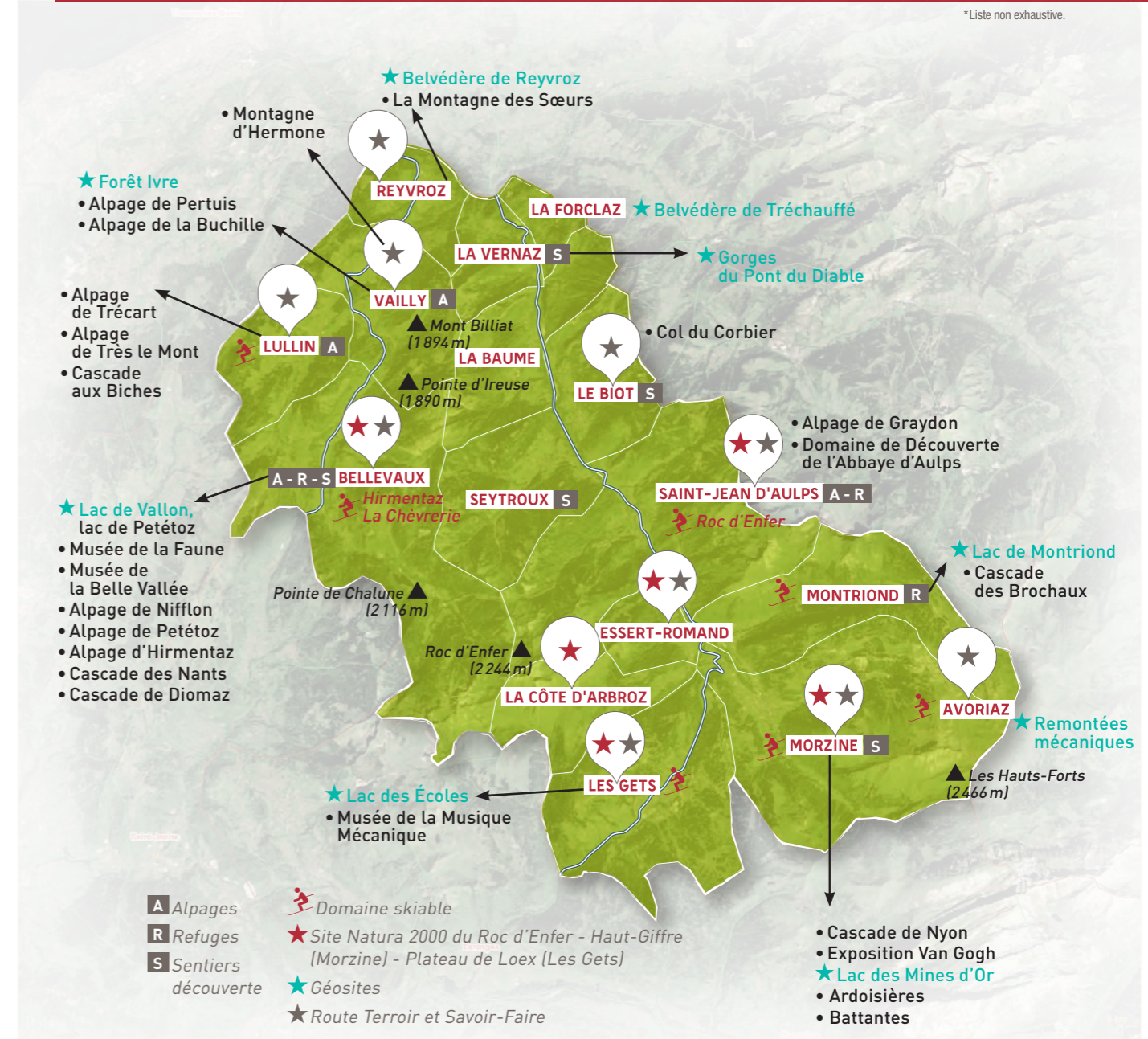
L'enseignement du ski est porté par les écoles de ski français. À noter, ces dernières années, l'installation d'écoles concurrentes (25 à Morzine, 5 à Avoriaz et 6 aux Gets).



**LES RICHESSES TOURISTIQUES...**

ALPAGES, CURIOSITÉS NATURELLES, SOMMETS, LACS, RIVIÈRES, CASCADES, TERROIR\*...

\*Liste non exhaustive.





## LA STRATÉGIE TOURISTIQUE

DANS LE CADRE  
DU CONTRAT ESPACE  
VALLÉEN 2015-2020

Cette stratégie s'appuyait sur des initiatives et actions structurantes tout en tenant compte des équilibres du territoire en lien avec les politiques régionales et départementales. Cette stratégie visait à apporter une plus-value économique par la réalisation de projets d'investissement de qualité qui permettaient de renforcer les entreprises touristiques.

PLUSIEURS AXES STRATÉGIQUES  
AVAIENT ÉTÉ CHOISIS POUR FAIRE  
DU HAUT-CHABLAIS :

### Une destination d'excellence sports et loisirs de pleine nature

L'objectif était de structurer et promouvoir une pratique éco-responsable. En effet, si les infrastructures de pratique des activités sont essentielles pour l'image de la destination et le confort des pratiquants, elles ne suffisent pas à faire d'un séjour une bonne expérience. Les à-côtés de la pratique comptent beaucoup, sur le moment et pour le souvenir gardé. Il s'agissait de :

- soigner le premier contact avec le site *(signalétique d'accès et informative)*,
- donner la première bonne impression de qualité *(parking, aménagements extérieurs, pique-nique, aire de jeux)*,
- donner les règles pour un bon départ *(signalétique informative et équipements de confort)*,
- bien recevoir les pratiquants *(extérieurs propres, aménagements intérieurs des bâtiments, gestion eau-énergie-déchets)*.

Dans le cadre du Contrat Espace Valléen 2015-2020, la stratégie touristique avait pour vocation de favoriser l'émergence d'une offre innovante et diversifiée de tourisme durable et innovant. L'ensemble des acteurs avait souhaité mettre en place une stratégie opérationnelle intégrée, orientée vers la diversification et la qualification des activités touristiques, la mise en valeur des aménités paysagères et environnementales et les activités de pleine nature en garantissant un accueil de qualité dans le respect de l'environnement naturel des sites.

Rafting sur la Dranse



### Une destination d'excellence « électrique »

La mobilité douce est un volet important du tourisme durable sur le territoire du Haut-Chablais. Associer loisirs et mobilité respectueuse de l'environnement était l'un des objectifs du territoire. Haut-Chablais « destination électrique » prévoyait donc une offre de mobilité douce sur l'ensemble de son territoire. L'objectif était d'étendre l'expérience de la station des Gets à l'ensemble des communes/stations avec l'équipement de bornes électriques pour recharger les véhicules, proposer des flottes de VTT et vélib afin que les visiteurs puissent :

- découvrir notre territoire autrement,
- d'accomplir un exploit *(montée d'un col sans avoir mal, retenir que le plaisir de rouler et contempler)*,
- de passer d'une vallée à une autre par les petites routes ou chemins de montagne en tenant compte des richesses culturelles et patrimoniales.

### Une destination d'excellence « Terroir et Savoir-Faire »

Le territoire du Haut-Chablais dispose d'une formidable diversité de ressources culinaires *(plantes aromatiques, petits fruits, poissons des lacs et rivières, fruits et légumes de saison, fleurs pour le miel...)*. Les pâturages d'altitude et les races laitières offrent une richesse exceptionnelle qui confère aux fromages leur spécificité. Bénéficiaires de cet espace naturel privilégié, ces acteurs de la filière contribuent à une gestion responsable de l'environnement, dans une démarche de développement durable.

Afin de renforcer les liens entre tourisme et agriculture, de proposer une véritable offre agritouristique aux visiteurs il avait été prévu de :

- soutenir et dynamiser les productions agricoles de proximité et favoriser l'approvisionnement en produits locaux de qualité et promouvoir les circuits courts,
- développer le réseau « Terroir et Savoir-Faire » de la vallée du Brevon à l'échelle du territoire,
- mettre en place des circuits de visites d'exploitations touristiques via ce réseau,
- soutenir et développer les initiatives locales *(ferme pédagogique, création de jardins d'altitude)*.



### Une destination d'excellence en termes d'accueil des saisonniers

Il s'agissait pour les acteurs publics d'accompagner la population des travailleurs saisonniers pour en faire un atout concurrentiel de l'attractivité de la destination. Consciente des enjeux et contraintes qui pèsent sur l'emploi saisonnier, la Communauté de Communes avait décidé de doter le Haut-Chablais d'une politique transversale et intégrée pour l'accompagnement de l'emploi saisonnier en :

- confortant la démarche de concertation pour améliorer le parcours professionnel des saisonniers dans le territoire ainsi qu'améliorer leurs conditions de vie et leur intégration sociale,
- valorisant le Point Accueil Saisonniers *(aide à la recherche d'emploi, relais d'information avec les partenaires, espace Internet pour la recherche d'emploi, de formations, aide à la rédaction de CV & lettre de motivation)*,
- confortant la communication de la « Cellule Logements » qui fait le lien entre les propriétaires d'hébergements et les travailleurs saisonniers à la recherche d'un logement.

### Une destination d'excellence en termes d'accueil et d'hébergements

Le développement intensif de la montagne lors de la montée en puissance rapide de la pratique sports d'hiver, s'est traduit par une croissance accélérée du nombre de lits en résidences secondaires. Se pose donc légitimement aujourd'hui la question du cycle de vie produit de l'hébergement et de son mode d'adaptation aux modes de consommation des clientèles actuelles des sports d'hiver avec des problématiques quantitatives *(lits froids)* et qualitative *(gamme, qualité, confort, espace, commercialisation, prix)*.

### Une stratégie de communication pour plus de performance

Les objectifs de cet axe étaient :

- d'avoir plus de clients en ciblant davantage les clientèles *(jeunes, scolaires, seniors, familles, groupes...)*,
- de développer des activités à une période bien précise, intégrer une activité dans un produit plus large avec des partenaires... Pour cela, nous devrions nous attarder sur les éléments différenciants : écotourisme, matériel innovant, plus-value ludique à l'activité...
- renforcer les relations presse,
- organiser des actions de promotions spécifiques,
- d'être plus présent sur les réseaux sociaux, blogs...
- être présent sur le Net,
- être visible sur les mobiles pour répondre aux besoins des mobinautes, maintenant majoritaires,
- proposer la vente en ligne pour faciliter l'acte d'achat en ligne, plébiscité par les consommateurs.



## L'AMBITION TOURISTIQUE AUJOURD'HUI

Le PADD du PLUi-H, dans sa première grande orientation, présente en plusieurs objectifs la vision et l'ambition touristique du territoire dont les 4 premiers concernent directement le tourisme.

Avoriaz 1800



### Objectif 1

Accompagner de manière cohérente et maîtrisée le développement des pôles-stations internationaux de Morzine-Avoriaz et Les Gets. Le tourisme constitue la locomotive territoriale du Haut-Chablais dont découle l'emploi, l'attractivité résidentielle, la mobilité. Il s'agit d'accompagner le développement des stations en anticipant l'évolution vers des domaines skiables récréatifs tout en consolidant la diversification opérée depuis de nombreuses années.

### Objectif 2

Accompagner le maintien et le développement des entités touristiques, du pôle station international de Bellevaux et du Bourg-station de Saint-Jean d'Aulps. Il s'agit de conforter l'attractivité touristique de la station de Bellevaux, de la station du Roc d'Enfer, du col de l'Encrenaz et du secteur de Centauze.

### Objectif 3

Porter une stratégie de création de lits marchands tout en prenant en considération les besoins en logements saisonniers.



### Objectif 4

Développer et promouvoir un tourisme de 4 saisons à l'échelle du territoire et des secteurs dédiés en travaillant sur les complémentarités touristiques. La complémentarité amont-aval du Haut-Chablais se fait au niveau touristique par deux entités fortes clairement identifiées que sont :

→ **les domaines skiables « stations touristiques »**, véritables entités touristiques à elles seules ayant une puissance commerciale importante : « l'or blanc »,

→ **l'agriculture « villages nature »**.

Leurs atouts résident dans la qualité de leurs paysages naturels et la convivialité qui les anime : « l'or vert ».

L'enjeu qui découle de ce « mariage » entre les stations touristiques (or blanc) et les villages-nature (or vert) repose sur la capacité d'un développement touristique diversifié toute l'année, nécessaire pour garantir le développement économique et l'emploi en s'appuyant sur les spécificités de l'ensemble de ces stations touristiques et villages-nature. La valorisation touristique de ces villages est en ce sens importante.

(Annexe 1 - Thème Tourisme)

### LE HAUT-CHABLAIS, DE PAR LA RICHESSE DE SA FAUNE, SA FLORE, SES PAYSAGES, SES HOMMES, SON HABITAT, A LA CHANCE DE POSSÉDER UNE IDENTITÉ ET UNE QUALITÉ DE VIE.

Cette qualité de vie s'exprime par la beauté et la préservation de ses espaces, la pureté de son air, ses nombreux cours d'eau, sa biodiversité, son patrimoine historique, l'excellence de ses productions agricoles ou encore son dynamisme au niveau culturel et sportif. Il s'agira de faire partager ce quotidien de la vie à la montagne à nos touristes.

La complémentarité « domaines skiables et alpages » est naturelle et évidente.

Aujourd'hui, agriculture et domaines skiables, deux entités économiques qui évoluent sur les mêmes territoires, mettent en place des synergies en termes de pluriactivité, de débouchés pour les produits régionaux, de création de

valeur et aussi de migration des techniques agricoles vers la végétalisation des pistes de ski.

Quel que soit le modèle de développement de nos stations, le tourisme hivernal a apporté des emplois en nombre aujourd'hui bien supérieur à ceux de l'agriculture. Il a aussi apporté les inconvénients d'un flux touristique conséquent. Entre synergie et parfois conflits, la relation agriculture/tourisme se réinvente perpétuellement en station.

## SYNTHÈSE

L'économie touristique est primordiale dans le développement du Haut-Chablais. Elle entraîne les autres types d'économie et permet au Haut Chablais d'être un territoire vivant et attractif. Il est perçu comme un bassin de vie dans lequel toutes les activités sont complémentaires et interdépendantes au service d'une population résidente dont le nombre d'habitants augmente de manière régulière depuis de nombreuses années.

L'activité hivernale est la locomotive du tourisme puisqu'il représente les 2/3 de la fréquentation et les 4/5 des retombées économiques. La saison hivernale 2020-2021, fortement impactée par les conséquences de la crise sanitaire due à la Covid-19, a montré le poids de l'écosystème des stations et également les limites d'une mono activité.

Après une stratégie touristique fondée sur la structuration et la diversification de l'offre (*activités de pleine nature, vélo à assistance électrique, tourisme culturel et agritourisme, hébergements*), sur sa promotion et sa communication, les élus du Haut-Chablais souhaitent engager des actions qui renforcent les complémentarités du territoire, entre grandes et petites stations, qui engagent les stations dans une évolution de leurs modèles, qui consolident les liens et les synergies entre les différents secteurs d'activité. L'objectif est d'accompagner au mieux les acteurs économiques et les habitants dans les transitions auxquelles le Haut-Chablais comme tous les massifs de montagnes est confronté.

### Il s'agit :

- de promouvoir un tourisme quatre saisons, complémentaire et compatible avec les activités agricoles et l'environnement naturel du Haut-Chablais,
- au-delà des stations touristiques de renommée, évoquée précédemment, il est important de souligner les richesses touristiques du Haut-Chablais. Le territoire constitue à lui seul un « grand espace touristique ». Plusieurs sites stratégiques doivent faire l'objet d'une réflexion pour anticiper et planifier leur développement ; au sein de la destination Haut-Chablais.
- de travailler sur les complémentarités touristiques du Haut-Chablais en valorisant et communiquant sur l'offre intercommunale (*sentier de randonnées, tourisme vert, hébergements insolites...*).